

BG	Ръководство за употреба	2
CS	Návod k použití	15
HU	Használati útmutató	27
PL	Instrukcja obsługi	39

USER MANUAL

Фризер-ракла
Truhlicová mraznička
Fagyasztóláda
Zamrażarka skrzyniowa

Съдържание

Информация за сигурност	2	Грижи и почистване.....	8
Инструкции за сигурност	3	Отстраняване на неизправности.....	9
Действие.....	5	Инсталиране.....	11
Преди първата употреба.....	6	Шумове.....	12
Всекидневна употреба.....	6	Техническа информация.....	13
Препоръки и съвети.....	7		

Запазваме си правото на изменения.

Информация за сигурност

Внимателно прочетете предоставените инструкции преди инсталиране и употреба на уреда. Производителят не носи отговорност за неправилно инсталиране и употреба, предизвикани от неправилно използване. Винаги запазвайте инструкциите с уреда за бъдещи справки.

Безопасност за децата и хората с ограничени способности

- Този уред може да бъде използван от деца над 8 годишна възраст, както и лица с намалени физически, сетивни и умствени възможности или лица без опит и познания, само ако те са под наблюдение или бъдат инструктирани относно безопасната употреба на уреда и възможните рискове.
- Не позволявайте на децата да си играят с уреда.
- Почистването и поддръжката не трябва да се извършват от деца, ако не са под наблюдение.
- Съхранявайте всички опаковъчни материали далеч от деца.

Общи мерки за безопасност

- Този уред е предназначен за употреба в домашни условия и подобни приложения като:
 - Селскостопански къщи; кухненски зони за персонал в магазини, офиси и други работни места
 - От клиенти в хотели, мотели, места за отдих и други места за живеене

- Не запушвайте вентилационните отвори от външната или вътрешната част на уреда.
- Не използвайте механични приспособления или други средства за ускоряване на процеса на размразяване, освен препоръчаните от производителя.
- Не повреждайте хладилната верига.
- Не използвайте електрически уреди, различни от типовете, препоръчани от производителя, вътре в отделенията за съхранение на хранителни продукти.
- Не почиствайте уреда чрез водна струя или пара.
- Почиствайте уреда с навлажнена мека кърпа. Използвайте само неутрални препарати. Не използвайте абразивни продукти, абразивни стъргалки, разтворители или метални предмети.
- Не съхранявайте в този уред експлозивни вещества като аерозолни флакони със запалимо гориво.
- Ако охранващият кабел е повреден, той трябва да се смени от производителя, неговият сервизен агент или лица със сходна квалификация, за да се избегне опасност.

Инструкции за сигурност

Монтаж



ПРЕДУПРЕЖДЕНИЕ!

Уредът трябва да се инсталира само от квалифицирани лица.

- Отстранете всички опаковки
- Не инсталирайте и не използвайте повреден уред.
- Спазвайте инструкциите за инсталиране, приложени към уреда.
- Винаги внимавайте, когато местите уреда, тъй като е тежък. Винаги носете предпазни ръкавици.
- Уверете се, че въздухът може да циркулира около уреда.
- Изчакайте поне 4 часа преди за свържете уреда към електрозахранването. Това ще позволи на смазката да потече обратно в компресора.

- Не инсталирайте уреда близо до радиатори или печки, фурни или котлони.
- Задната част на уреда трябва да е до стената.
- Не инсталирайте уреда на места с пряка директна светлина.
- Не монтирайте този уред в зони, които са прекалено влажни или студени като строителни халета, гаражи или винарски изби.
- Когато местите корпуса, наклонете го на предния му ръб, за да избегнете надраскване на пода.

Свързване към електрическата мрежа



ПРЕДУПРЕЖДЕНИЕ!

Риск от пожар и токов удар.

- Уредът трябва да е заземен.

- Всички електрически свързвания трябва да бъдат извършени от квалифициран електротехник.
- Уверете се, че информацията за електричеството от табелката с данни съответства на електрозахранването. В противен случай се свържете с електротехник.
- Винаги използвайте правилно инсталиран, защитен от удари контакт.
- Не използвайте разклонители и удължителни кабели.
- Уверете се, че не сте повредили електрическите компоненти (напр. щепсел, кабел, компресор). Свържете се със Сервизния център или електротехник, за да смени електрическите компоненти.
- Кабелът трябва да е под нивото на щепсела.
- Включете захранващия щепсел към контакта единствено в края на инсталацията. Уверете се, че щепселът за захранване е достъпен след инсталирането.
- Не дърпайте захранващия кабел, за да изключите уреда. Винаги издърпвайте щепсела.

Употреба



ПРЕДУПРЕЖДЕНИЕ!

Риск от нараняване, изгаряния, токов удар или пожар.

- Не променяйте спецификациите на уреда.
- Не поставяйте електрически уреди (напр. машини за сладолед) в уреда, освен ако те са одобрени от производителя.
- Внимавайте да не причините повреда на хладилната верига. Той съдържа изобутан (R600a), природен газ с високо ниво на екологична съвместимост. Този газ е запалим.
- Случай на повреда в хладилната верига, уверете се, че няма пламъци и запалими източници в стаята. Проветрете стаята.
- Не позволявайте на горещи съдове да се допират до пластмасовите части на уреда.
- Не поставяйте газирани напитки във фризерното отделение. Това ще

създаде натиск върху контейнерът за напитки.

- Не съхранявайте запалими газове или течности в уреда.
- Не поставяйте запалителни материали или предмети, които са напоени със запалителни материали, в уреда, в близост до него или върху него.
- Не докосвайте компресора или кондензатора. Те са горещи.
- Не премахвайте или докосвайте неща от фризерното отделение, ако ръцете Ви са мокри или влажни.
- Не замразявайте отново храна, която вече сте размразили.
- Спазвайте инструкциите за съхранение върху опаковката на замразената храна.

Вградена лампичка

- Типът лампичка, която се ползва за този уред, не е подходящ за домашно осветление

Грижи и почистване



ПРЕДУПРЕЖДЕНИЕ!

Опасност от нараняване или повреда на уреда.

- Преди поддръжка изключете уреда и извадете щепсела на захранването от контакта на ел. мрежа.
- Този уред съдържа въгледороди в охлаждащия блок. Само квалифицирано лице може да поддържа и презарежда уреда.
- Редовно проверявайте канала за отцеждане на уреда и ако е необходимо, го почистете. Ако каналът за отцеждане се запуши, размразената вода ще се събере на дъното на уреда.

Изхвърляне



ПРЕДУПРЕЖДЕНИЕ!

Риск от нараняване или задушаване.

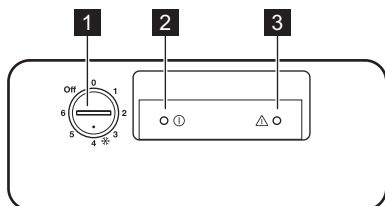
- Изключете уреда от електрозахранването.
- Отрежете захранващия кабел и го изхвърлете.
- Отстранете вратичката, за да не могат деца и домашни любимци да се заключат в уреда.

- Хладилната верига и изолационните материали на този уред са благоприятни за озона.
- Изолационната пяна съдържа възпламеним газ. Свържете се с

- общинските власти за информация за това как да изхвърлите уреда правилно.
- Не повреждайте частта на охлаждащия блок, който е близо до теплообменника.

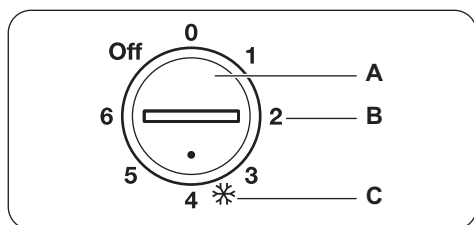
Действие

Командно табло



- 1 Регулатор за температурата
- 2 Индикаторна лампичка за електрозахранване
- 3 Алармена лампичка за висока температура

Включване



- A. Регулатор за температура
- B. Позиция на половин зареждане
- C. Позиция на пълно зареждане

1. Поставете щепсела в контакта.
2. Завъртете регулатора на температурата на позиция Напълно зареден и оставете уреда да работи 24 часа, за да се достигне необходимата температура преди да поставите храната вътре.

Светлинният индикатор за захранване ще светне.

3. Настройте регулатора за температурата според количеството храна, която се съхранява.

Изключване

Завъртете регулатора за температурата на позиция OFF.

Регулиране на температурата

Температурата в уреда се контролира от регулатора на температурата, разположен на контролния панел.

За да работите с уреда, процедирайте по следния начин:

- за да получите минимално количество студ, завъртете регулатора за температурата към по-ниска настройка.
- завъртете регулатора за температурата към по-висока настройка, за да получите максимално количество студ.



В случай на замразяване на по-малко количество храна, настройката за половин зареждане е най-подходяща. В случай на замразяване на по-голямо количество храна, настройката за пълно зареждане е най-подходяща.

Аларма за висока температура

Увеличаването на температурата във фризера (например поради спиране на

тока) се указва от включването на алармената лампичка

По време на фазата на алармата не поставяйте храна във фризера.

Преди първата употреба



ПРЕДУПРЕЖДЕНИЕ!
Вж. глава "Безопасност".

Почистване на вътрешността

Преди да използвате уреда за първи път, трябва да почистите вътрешността и всички вътрешни принадлежности с хладка сапунена вода и малко неутрален сапун, за

Всекидневна употреба



ПРЕДУПРЕЖДЕНИЕ!
Вж. глава "Безопасност".

Замразяване на пресни хранителни продукти

Фризерното отделение е подходящо за замразяване на пресни хранителни продукти и дълготрайно съхранение на готови дълбоко замразени продукти.

Максималното количество храна, което може да се замрази в рамките на 24 часа, е указано на табелката с данни. ¹⁾

Процесът на замразяване отнема 24 часа: през този период не добавяйте други хранителни продукти за замразяване.

Съхраняване на замразена храна

При първоначалното пускане или след дълъг период, през който фризерът не е използван, преди да поставите хранителни продукти в отделението, оставете уреда да работи поне 24 часа, като позиционирате регулатора за температурата в позиция Напълно зареден.

Когато нормалните условия бъдат възстановени, алармената лампичка ще изгасне автоматично.

да отстраните типичната за новите изделия миризма, а след това подсушете напълно.



ВНИМАНИЕ!

Не използвайте миялни препарати или абразивни прахове, тъй като това ще повреди покритието.



ВНИМАНИЕ!

В случай на случайно размразяване, например поради спиране на тока, ако уредът е бил изключен за по-дълго време, отколкото е посочено в таблицата с техническите спецификации срещу "Време на повишаване", замразената храна трябва се консумира бързо или да се сготви веднага и след това да се замрази отново (след охлаждане).

Отваряне и затваряне на капака



ВНИМАНИЕ!

Никога не дърпайте ръкохватката с прекомерна сила.

Тъй като капакът е оборудван с плътно затварящо уплътнение, не е лесно той да бъде отворен отново малко след затваряне (поради вакуума, формиращ се вътре). Изчакайте няколко минути, преди да отворите отново уреда.

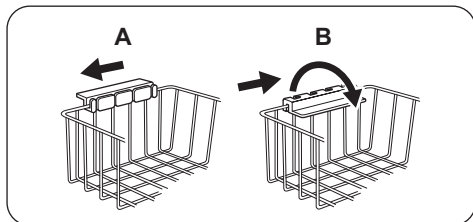
Вакуумният клапан ще ви помогне да отворите капака.

Кошници за съхранение

Окачете кошниците на горния ръб на фризера (A) или ги поставете във фризера

¹⁾ Вж. "Технически данни"

(В). Завъртете и фиксирайте ръкохватките за тези две позиции, както е показано на илюстрацията.



Следните илюстрации показват колко кошници могат да бъдат поставени в различните модели на фризера.

Препоръки и съвети



ПРЕДУПРЕЖДЕНИЕ!

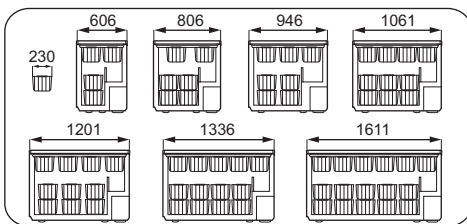
Вж. глава "Безопасност".

Съвети за замразяване

Ето няколко съвета, с които да ви помогнем да възползвате най-добре от процеса на замразяване:

- Максималното количество хранителни продукти, които могат да се замразят за 24 часа, е показано на табелката с данни.
- Процесът на замразяване отнема 24 часа. През този период не трябва да се добавя допълнително храна за замразяване.
- Замразявайте само висококачествени, пресни и добре измити хранителни продукти.
- Разделяйте храната на малки порции, за да може да се замрази бързо и напълно и да можете да размразявате впоследствие само нужното ви количество.
- Обвийте хранителните продукти в алуминиево фолио или в полиетиленови торбички и проверете дали торбичките са вакуумирани.
- Не позволявайте прясна, незамразена храна да се допира до вече замразени хранителни продукти и така ще избегнете повишаване на температурата им.
- Крехките храни се съхраняват по-добре и по-дълго, отколкото мазните; солта

Кошниците ще се плъзнат една в друга.



Можете да закупите допълнителни кошници от вашия местен Сервизен център.

намалява продължителността на съхранение на храната.

- Има вероятност ледените кубчета, ако се консумират веднага след изваждането им от фризерното отделение, да причинят "студено изгаряне" на кожата.
- Препоръчително е да отбележите датата на замразяване върху всяка опаковка, така че по-късно да можете да проверявате етикета за времето на съхранение.

Съвети за съхранение на замразени храни

За да постигнете най-добри резултати, трябва да направите следното:

- проверете дали фабрично замразените хранителни продукти са правилно съхранявани в магазина;
- постарайте се замразените хранителни продукти да бъдат пренесени от магазина до фризера за възможно най-късо време;
- не отваряйте капака често и не го оставяйте отворен по-дълго от абсолютно необходимото.
- Веднъж размразена, храната се разваля бързо и не може да бъде замразявана повторно.
- Не превишавайте срока на съхранение, посочен от производителя на хранителния продукт.

Грижи и почистване



ПРЕДУПРЕЖДЕНИЕ!

Вж. глава "Безопасност".

Периодично почистване



ВНИМАНИЕ!

Изключете уреда от контакта преди извършването на каквито и да било операции по поддръжката.



Не използвайте миялни препарати, абразивни продукти, силно ароматизирани почистващи продукти или восъчни политури за почистване на вътрешността на уреда. Внимавайте да не повредите охлаждащата система. Няма нужда да почиствате зоната на компресора.

1. Изключете уреда.
2. Редовно почиствайте уреда и принадлежностите с топла вода и неутрален сапун. Почиствайте уплътнението на капака внимателно.
3. Напълно изсушете уреда.
4. Включете щепсела в контакта на захранващата мрежа.
5. Включете уреда.

Размразяване на фризера



ВНИМАНИЕ!

Не използвайте остри метални инструменти, за да изстъргете скрежа, за да не повредите уреда. Не използвайте машинни съоръжения или други средства за ускоряване на процеса на размразяване, различни от препоръчаните от производителя. Покачването на температурата на замразени опаковки с храна по време на размразяването може да съкрати техния безопасен срок на съхранение.

Размразявайте фризера, когато пластът скреж достигне дебелина 10-15 мм.

Количеството лед, натрупано по стените на уреда се увеличава, както от високото ниво на влажност извън уреда, така и от недобре пакетирани замразени храни.

Най-доброто време за размразяване на фризера е, когато той не съдържа или съдържа малко храна.

1. Изключете уреда.
2. Извадете храната, увийте я в няколко пласта вестници и я поставете на хладно място.
3. Оставете капака отворен, извадете тапата от отвора за отцеждане на размразената вода и съберете всичката размразена вода в тава. Използвайте стъргалка, за да отстраните леда бързо.
4. Когато обезскрежаването е завършено, подсушете вътрешността изцяло и отново поставете тапата.
5. Включете уреда.
6. Настройте регулатора на температурата, за да получите максимално изстудяване, и оставете уреда да поработи 2-3 часа на тази настройка.
7. Поставете обратно в отделението извадената преди това храна.

Периоди на бездействие

Когато уредът не се използва за дълъг период от време, вземете следните предпазни мерки:

1. Изключете уредът и го разделете от захранването.
2. Извадете всичката храна
3. Размразете и изчистете уреда и всички принадлежности.
4. Оставете капака отворен, за да предотвратите появата на неприятна миризма.



Ако уредът ще остане включен, помолете някого да го проверява от време на време, за да се предотврати развалянето на виното в случай на спиране на тока.

Отстраняване на неизправности



ПРЕДУПРЕЖДЕНИЕ!

Вж. глава "Безопасност".

Как да постъпите, ако...

Проблем	Възможна причина	Решение
Уредът не работи.	Уредът е изключен.	Включете уреда.
	Щепселът не е поставен правилно в контакта.	Включете правилно щепсела в захранващия контакт.
	Няма напрежение в захранващия контакт.	Включете се към друг контакт. Обърнете се към квалифициран електротехник.
Уредът е шумен.	Уредът не е укрепен правилно.	Проверете дали уредът стои стабилно.
Звуковата или визуалната аларма е включена.	Уредът е включен неотдавна или температурата в уредът твърде висока.	Вижте "Аларма за висока температура" и ако проблемът е все още наличен, свържете се с най-близкия оторизиран сервизен център.
Светлинният индикатор за захранване мига.	При измерване на температурата е допусната грешка или уредът не работи правилно.	Свържете се с най-близкия упълномощен сервизен център.
Капакът не се затваря напълно.	Опаковки с храна блокират капака.	Подредете опаковките по правилния начин, вижте стикера в уреда.
	Има твърде много скреж и лед.	Отстранете прекомерния скреж и лед.
Капакът се отваря трудно.	Уплътненията на капака са замърсени или лепкави.	Почистете уплътненията на капака.
	Клапанът е блокиран.	Проверете клапана.
Лампичката не свети.	Лампичката е дефектна.	Вижте "Смяна на крушката".
Компресорът работи непрекъснато.	Температурата е зададена неправилно.	Вижте глава "Действие".
	Поставили сте голямо количество храна за замразяване.	Изчакайте няколко часа и след това проверете температурата отново.
	Температурата в помещението е твърде висока.	Вижте таблицата за климатичен клас на табелката с данни.

Проблем	Възможна причина	Решение
	Храната, поставена в уреда, е твърде топла.	Оставете храната да се охлади до стайна температура преди да я съхранявате.
	Капакът не е затворен правилно.	Проверете дали капакът е затворен добре и дали уплътнението е здраво и чисто.
Има твърде много скреж и лед.	Капака не е затворен правилно или уплътнението е деформирано/мръсно.	Вижте "Затваряне на вратата".
	Тапата на отвора за отцеждане на водата не е позиционирана правилно.	Позиционирайте тапата на отвора за отцеждане на водата правилно.
	Температурата е зададена неправилно.	Вижте глава "Действие".
Температурата в уреда е твърде ниска/висока.	Регулаторът на температурата не е настроен правилно.	Задайте по-висока/по-ниска температура.
	Вратата не е правилно затворена.	Вижте "Затваряне на вратата".
	Температурата на уреда е твърде висока.	Преди съхранение изчакайте температурата на уреда да спадне до температурата в помещението.
	Прекалено много продукти се съхраняват едновременно.	Зареждайте по-малко продукти за едновременно съхранение.
	Дебелината на леда е повече от 4-5 мм.	Размразете уреда.
	Вратата се отваря често.	Отворете вратата само, ако е необходимо.
	Продуктите, които трябва да се замразят, са поставени твърде близко един до друг.	Уверете се, че има циркулация на студен въздух в уреда.

Сервиз за клиенти

Ако уредът все още не работи правилно след горните проверки, обърнете се към най-близкия сервизен център.

За получаване на бързо обслужване, важно е, когато го поискате да посочите модела и серийния номер на вашия уред, който може да бъде намерен върху гаранционното удостоверение или върху

табелката с данни разположена върху външната дясна страна на уреда.

Смяна на крушката

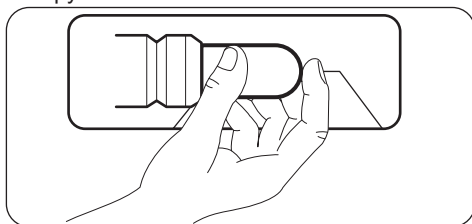


ПРЕДУПРЕЖДЕНИЕ!

Не сменяйте капака на крушката по време на нейната смяна. Не използвайте фризера, ако капакът на крушката е повреден или липсва.

1. Изключете щепсела от контакта на захранващата мрежа.
2. Сменете използваната крушка с нова крушка със същата мощност и специално проектирана за домакински уреди (максималната мощност е посочена на капака на крушката).

3. Включете щепсела в контакта на захранващата мрежа.
4. Отворете капака. Уверете се, че крушката свети.



Инсталиране



ПРЕДУПРЕЖДЕНИЕ!

Вж. глава "Безопасност".

Разполагане



ВНИМАНИЕ!

При изхвърляне на стар уред, който има ключалка на капака, трябва да сте сигурни, че е неизползваема, за да предотвратите затварянето на деца вътре.

Монтирайте този уред на сухо, добре проветрено място, където температурата в помещението отговаря на климатичния клас, посочен на табелката с данни на уреда:

Климатичен клас	Околна температура
SN	+10°C до + 32°C
N	+16°C до + 32°C
ST	+16°C до + 38°C
T	+16°C до + 43°C



Възможно е да се появят функционални проблеми при някои видове модели, ако се работи извън рамките на посочения диапазон. Правилната работа е гарантирана, единствено ако се извършва в посочения температурен диапазон. Ако имате съмнения относно това къде да монтирате уреда, обърнете се към търговеца, отдела за обслужване на клиенти или най-близкия сервизен център



След инсталиране щепселът на уреда трябва да е достъпен.

Свързване към електрическата мрежа

- Преди включване към електрозахранващата мрежа проверете дали напрежението и честотата на табелката с данни отговарят на тези от домашната ви електрозахранваща мрежа.
- Уредът трябва да е заземен. За целта щепселът на захранващия кабел има специален контакт. Ако домашният контакт на електрозахранването не е заземен, свържете уреда към отделен заземяващ кабел в съответствие с действащите нормативни разпоредби след консултация с квалифициран техник.

- Производителят не носи отговорност, ако горепосочените мерки за безопасност не са спазени.
- Уредът съответства на Директивите на Е.Е.С.

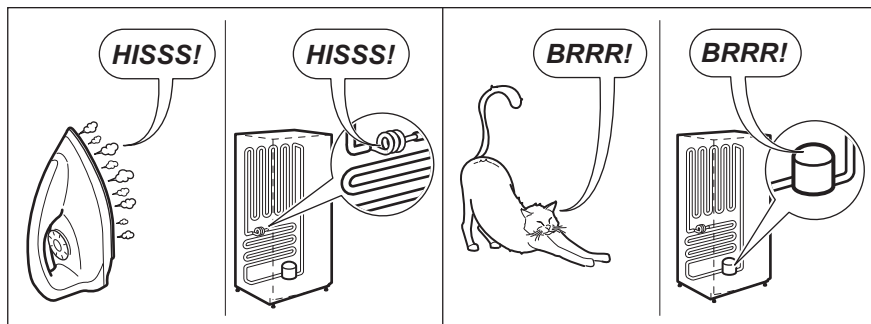
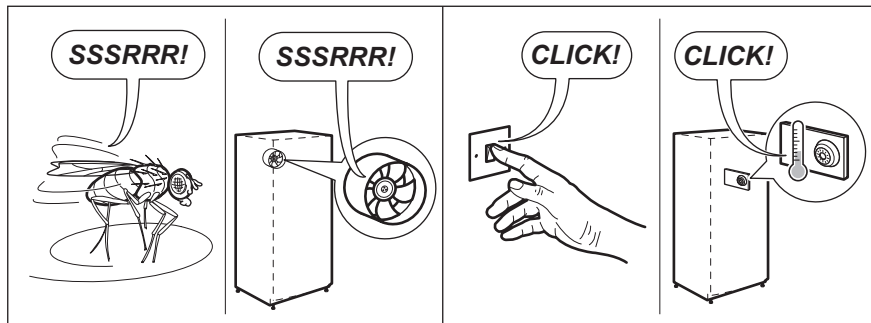
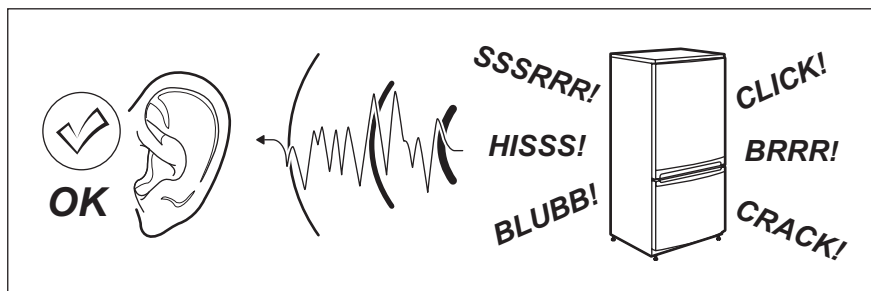
Изисквания за вентилация

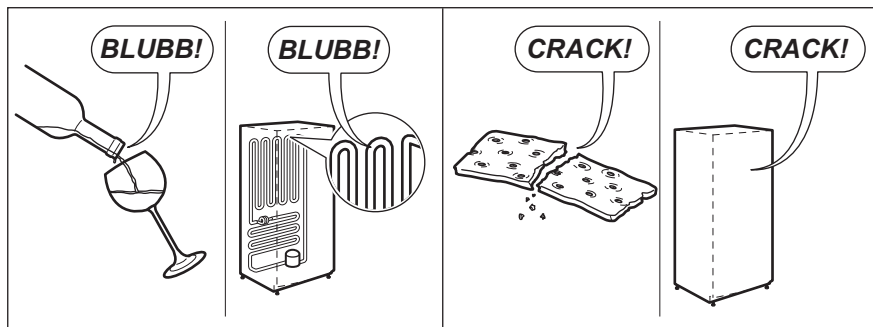
Въздушният поток зад уреда трябва да е достатъчен.

1. Поставете фризера в хоризонтално положение върху твърда повърхност. Шкафът трябва да бъде поставен върху всичките си четири крака.
2. Уверете се, че разстоянието между уреда и задната стена е 5 см.
3. Уверете се, че разстоянието между уреда и страничните предмети е 5 см.

Шумове

Чува се шум по време на нормална употреба (компресор, циркулация на охлаждащия агент).





Техническа информация


Технически данни


В съответствие с 1/1998. (I. 12.)
 Министерско постановление ИКИМ.

Производител	Electrolux	
Продуктова категория	Фризер-ракла	
Височина	мм	868
Ширина	мм	946
Дълбочина	мм	667,5
Нетен капацитет на фризера	Литра	260
Енергиен клас (от A++ до G, където A++ е най-ефективният, а G е най-малко ефективният)		A+
Консумация на електроенергия (зависи от употребата и разположението)	kWh/година	252
Оценка със звезди		****
Време на повишаване	Часа	32
Капацитет на замразяване	Кг/24 ч	16
Климатичен клас		SN-T
Волтаж	Волта	230 - 240
Честота	Hz	50
Ниво на шум	dB (A)	45

Техническите данни се намират на табелката с данни на външната страна на уреда и на етикета за енергийна категория.

ОПАЗВАНЕ НА ОКОЛНАТА СРЕДА

Рециклирайте материалите със символа . Поставете опаковките в съответните контейнери за рециклирането им. Помогнете за опазването на околната среда и човешкото здраве, както и за рециклирането на отпадъци от електрически и електронни уреди. Не

изхвърляйте уредите, означени със символа , заедно с битовата смет. Върнете уреда в местния пункт за рециклиране или се обърнете към вашата общинска служба.

Obsah

Bezpečnostní informace.....	15	Čištění a údržba.....	20
Bezpečnostní pokyny.....	16	Odstraňování závad.....	21
Provoz.....	18	Instalace.....	23
Před prvním použitím.....	18	Zvuky.....	24
Denní používání.....	19	Technické informace.....	25
Tipy a rady.....	20		

Změny vyhrazeny.

Bezpečnostní informace

Tento návod si pečlivě přečtete ještě před instalací spotřebiče a jeho prvním použitím. Výrobce nezodpovídá za škody a zranění způsobená nesprávnou instalací či chybným používáním. Návod k použití vždy uchovávejte spolu se spotřebičem pro jeho budoucí použití.

Bezpečnost dětí a postižených osob

- Tento spotřebič smí používat děti starší osmi let nebo osoby se sníženými fyzickými, smyslovými nebo duševními schopnostmi nebo osoby bez patřičných zkušeností a znalostí, pouze pokud tak činí pod dozorem nebo vedením, které zohledňuje bezpečný provoz spotřebiče, a pokud rozumí rizikům spojeným s provozem spotřebiče.
- Nenechte děti hrát si se spotřebičem.
- Čištění a uživatelskou údržbu spotřebiče by neměly provádět děti bez dozoru.
- Všechny obaly uschovejte z dosahu dětí.

Všeobecné bezpečnostní informace

- Tento spotřebič je určen pro použití v domácnosti a pro následující způsoby použití:
 - Ve farmářských domech, v kuchyňkách pro zaměstnance v obchodech, kancelářích a jiných pracovních prostředích
 - Pro zákazníky hotelů, motelů, penzionů a jiných ubytovacích zařízení
- Udržujte volně průchodné větrací otvory na povrchu spotřebiče nebo kolem vestavěného spotřebiče.

- K urychlení odmrazování nepoužívejte mechanické ani jiné pomocné prostředky, které nejsou doporučeny výrobcem.
- Nepoškožujte chladicí okruh.
- V prostoru chladicích spotřebičů nepoužívejte jiné elektrické přístroje, než typy schválené k tomuto účelu výrobcem.
- K čištění spotřebiče nepoužívejte proud vody nebo páru.
- Vyčistěte spotřebič vlhkým měkkým hadrem. Používejte pouze neutrální mycí prostředky. Nepoužívejte prostředky s drsnými částicemi, drátěnky, rozpouštědla nebo kovové předměty.
- V tomto spotřebiči neuchovávejte výbušné směsi, jako např. aerosolové spreje s hořlavým hnacím plynem.
- Jestliže je poškozený přívodní kabel, smí ho vyměnit pouze výrobce, servisní technik nebo osoba s podobnou příslušnou kvalifikací, jinak by mohlo dojít k úrazu.

Bezpečnostní pokyny

Instalace



UPOZORNĚNÍ!

Tento spotřebič smí instalovat jen kvalifikovaná osoba.

- Odstraňte veškerý obalový materiál.
- Poškozený spotřebič neinstalujte ani nepoužívejte.
- Řiďte se pokyny k instalaci dodanými spolu s tímto spotřebičem.
- Při přemísťování spotřebiče buďte vždy opatrní, protože je těžký. Vždy noste ochranné rukavice.
- Přesvědčte se, že vzduch může okolo spotřebiče volně proudit.
- Počkejte alespoň čtyři hodiny, než spotřebič připojíte k napájení. Olej tak může natéct zpět do kompresoru.
- Neinstalujte spotřebič v blízkosti topidel, sporáků, trub či varných desek.
- Zadní stěna spotřebiče musí být umístěna směrem ke zdi.
- Neinstalujte spotřebič tam, kde by se dostal do přímého slunečního světla.
- Neinstalujte spotřebič v příliš vlhkých či příliš chladných místech, jako jsou přístavby, garáže či vinné sklepy.

- Při přemísťování spotřebiče jej nadzdvihněte za přední okraj, abyste zabránili poškrábání podlahy.

Připojení k elektrické síti



UPOZORNĚNÍ!

Hrozí nebezpečí požáru nebo úrazu elektrickým proudem.

- Spotřebič musí být uzemněn.
- Veškerá elektrická připojení by měla být provedena kvalifikovaným elektrikářem.
- Zkontrolujte, zda údaje o napájení na typovém štítku souhlasí s parametry elektrické sítě. Pokud tomu tak není, obraťte se na kvalifikovaného elektrikáře.
- Vždy používejte správně instalovanou síťovou zásuvku s ochranou proti úrazu elektrickým proudem.
- Nepoužívejte rozbočovací zástrčky ani prodlužovací kabely.
- Dbejte na to, abyste nepoškodili elektrické součásti (např. napájecí kabel, síťovou zástrčku, kompresor). Při výměně elektrických součástí se obraťte na autorizované servisní středisko či kvalifikovaného elektrikáře.
- Napájecí kabel musí zůstat pod úrovní síťové zástrčky.

- Síťovou zástrčku zapojte do síťové zásuvky až na konci instalace spotřebiče. Po instalaci musí zůstat síťová zástrčka nadále dostupná.
- Neodpojujte spotřebič ze zásuvky tahem za kabel. Vždy tahejte za zástrčku.

Použití spotřebiče



UPOZORNĚNÍ!

Hrozí nebezpečí zranění, popálení, úrazu elektrickým proudem nebo požáru.

- Neměňte technické parametry tohoto spotřebiče.
- Do spotřebiče nevkládejte jiná elektrická zařízení (jako např. výrobničky zmrzliny), pokud nejsou výrobcem označena jako použitelná.
- Dbejte na to, abyste nepoškodili chladicí okruh. Obsahuje isobutan (R600a) - zemní plyn, který je dobře snášen životním prostředím. Tento plyn je hořlavý.
- Pokud dojde k poškození chladicího okruhu, ujistěte se, že se v místnosti nenachází zdroje otevřeného ohně či možného vznícení. Místnost vyvětrejte.
- Zabraňte kontaktu horkých předmětů s plastovými částmi spotřebiče.
- Do mrazicího oddílu nevkládejte syčené nápoje. V nádobě takových nápojů by vznikl přetlak.
- Ve spotřebiči neuchovávejte hořlavé plyny a kapaliny.
- Do spotřebiče, do jeho blízkosti nebo na spotřebič neumísťujte hořlavé předměty nebo předměty obsahující hořlavé látky.
- Nedotýkejte se kompresoru či kondenzátoru. Jsou horké.
- Nedotýkejte se a neodstraňujte předměty či potraviny z mrazicího oddílu, pokud máte mokré či vlhké ruce.

- Nezmrazujte znovu potraviny, které byly rozmrazené.
- Dodržujte skladovací pokyny uvedené na balení mražených potravin.

Vnitřní osvětlení

- Typ žárovky použitý v tomto spotřebiči není vhodný pro osvětlení místností.

Čištění a údržba



UPOZORNĚNÍ!

Hrozí nebezpečí poranění nebo poškození spotřebiče.

- Před čištěním nebo údržbou spotřebič vždy vypněte a vytáhněte síťovou zástrčku ze zásuvky.
- Tento spotřebič obsahuje uhlovodíky v chladicí jednotce. Údržbu a doplnění jednotky smí provádět pouze kvalifikovaná osoba.
- Pravidelně kontrolujte vypouštěcí otvor spotřebiče a v případě potřeby jej vyčistěte. Jestliže je otvor ucpaný, bude se na dně spotřebiče shromažďovat voda.

Likvidace



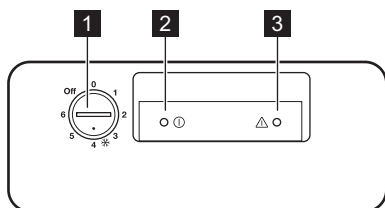
UPOZORNĚNÍ!

Hrozí nebezpečí úrazu či udušení.

- Odpojte spotřebič od elektrické sítě.
- Odřízněte a vyhoďte síťový kabel.
- Odstraňte dveře, abyste zabránili uvěznění dětí a domácích zvířat ve spotřebiči.
- Chladicí okruh a izolační materiály tohoto spotřebiče neškodí ozonové vrstvě.
- Izolační pěna obsahuje hořlavé plyny. Pro informace ohledně správné likvidace spotřebiče se obraťte na místní úřady.
- Nepoškozujte část chladicí jednotky, která se nachází blízko výměníku tepla.

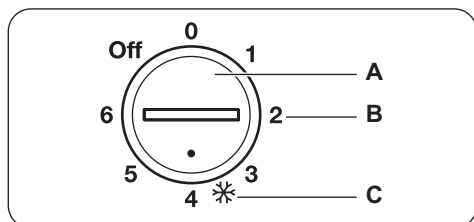
Provoz

Ovládací panel



- 1** Regulátor teploty
- 2** Kontrolka napájení
- 3** Výstražná kontrolka vysoké teploty

Zapnutí spotřebiče



- A.** Regulátor teploty
- B.** Poloha Poloviční náplň
- C.** Poloha Plná náplň

1. Zasuňte zástrčku do síťové zásuvky.
2. Otočte regulátorem teploty do polohy pro plnou náplň a nechte spotřebič pracovat alespoň 24 hodin, aby mohl dosáhnout správné teploty před vložením potravin.

Rozsvítí se kontrolka napájení.

3. Nastavte regulátor teploty podle množství uložených potravin.

- otočte regulátorem teploty směrem na vyšší nastavení, chcete-li dosáhnout nižší teploty.

i V případě mrazení menšího množství potravin je nevhodnější použít nastavení Poloviční náplň. V případě mrazení většího množství potravin je nevhodnější použít nastavení Plná náplň.

Vypnutí spotřebiče

Otočte regulátorem teploty do polohy OFF.

Regulace teploty

Teplota ve spotřebiči se nastavuje regulátorem teploty umístěným na ovládacím panelu.

Chcete-li spotřebič nastavit, postupujte takto:

- otočte regulátorem teploty směrem na nižší nastavení, chcete-li dosáhnout vyšší teploty.

Výstraha vysoké teploty

Zvýšení teploty v mrazničce (například z důvodu výpadku proudu) je signalizováno blikáním výstražné kontrolky

Během fáze poplachu nedávejte potraviny do mrazničky.

Po obnovení normálních podmínek výstražná kontrolka automaticky zhasne.

Před prvním použitím



UPOZORNĚNÍ!

Viz kapitoly o bezpečnosti.

Čistění vnitřku spotřebiče

Před prvním použitím spotřebiče omyjte vnitřek a veškeré vnitřní příslušenství vlažnou vodou s trochou neutrálního mycího prostředku, abyste odstranili typický pach nového výrobku, pak vše důkladně vytřete do sucha.

Denní používání



UPOZORNĚNÍ!

Viz kapitoly o bezpečnosti.

Zmrazování čerstvých potravin

Mrazicí oddíl se hodí pro zmrazování čerstvých potravin a pro dlouhodobé uložení zmrazených a hlubokozmrazených potravin.

Maximální množství čerstvých potravin, které je možné zmrazit během 24 hodin, je uvedeno na typovém štítku. ¹⁾

Zmrazování trvá 24 hodin: po tuto dobu nevkládejte do spotřebiče žádné další potraviny ke zmrazení.

Uskladnění zmrazených potravin

Po prvním spuštění spotřebiče nebo po jeho dlouhodobé odstávce nechte spotřebič před vložením potravin do oddílu běžet nejméně 24 hodin s regulátorem teploty v poloze pro plnou náplň.



POZOR!

V případě náhodného rozmrazení, například z důvodu výpadku proudu, a pokud výpadek proudu trval delší dobu, než je uvedeno v tabulce technických údajů, je nutné rozmrazené potraviny rychle spotřebovat nebo ihned uvařit či upéct a potom opět zmrazit (po ochlazení).

Otevírání a zavírání víka



POZOR!

Nikdy za držadlo netahejte silou.



POZOR!

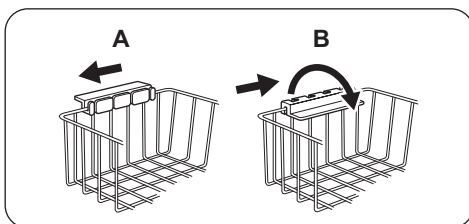
Nepoužívejte čisticí prostředky nebo abrazivní prášky, které mohou poškodit povrch spotřebiče.

Protože je víko opatřeno vzduchotěsným těsněním, není snadné je krátce po zavření znovu otevřít (je to důsledek podtlaku, který se uvnitř vytvoří při ochlazení). Několik minut počkejte, než spotřebič znovu otevřete.

Při otevírání víka vám pomůže vakuový ventil.

Úložné koše

Koše zavěšujte na horní okraj mrazničky (A) nebo je vložte dovnitř mrazničky (B). Držadla otočte do jedné z těchto dvou poloh a zajistěte podle obrázku.



Následující obrázky ukazují, kolik košů lze umístit do různých modelů mrazniček.

Koše do sebe zapadají.



Další koše můžete zakoupit v nejbližším autorizovaném servisním středisku.

¹⁾ Viz „Technické údaje“

Tipy a rady



UPOZORNĚNÍ!

Viz kapitoly o bezpečnosti.

Tipy pro zmrazování potravin

K dosažení dokonalého zmrazovacího procesu vám nabízíme následující rady:

- Maximální množství potravin, které je možné zmrazit za 24 hodin, je uvedeno na typovém štítku.
- Zmrazovací proces trvá 24 hodin. V této době nepřidávejte žádné další potraviny ke zmrazení.
- Mrazte pouze potraviny prvotřídní kvality, čerstvé a dokonale očištěné.
- Připravte potraviny v malých porcích, aby se mohly rychle a zcela zmrazit, a bylo pak možné rozmrazit pouze požadované množství.
- Zabalte potraviny do alobalu nebo polyetylenu a přesvědčte se, že jsou balíčky vzduchotěsné.
- Čerstvé, nezmrazené potraviny se nesmí dotýkat již zmrazených potravin, protože by zvýšily jejich teplotu.
- Libové potraviny vydrží uložené déle a v lepším stavu, než tučné; sůl zkracuje délku bezpečného skladování potravin.

- Vodové zmrzliny mohou při konzumaci okamžitě po vyjmutí z mrazicího oddílu způsobit v ústech a na pokožce popáleniny mrazem.
- Doporučujeme napsat na každý balíček viditelně datum uskladnění, abyste mohli správně dodržet dobu uchování potravin.

Tipy pro skladování zmrazených potravin

K dosažení nejlepšího výkonu zakoupeného spotřebiče dodržujte následující podmínky:

- vždy si při nákupu ověřte, že zakoupené zmrazené potraviny byly prodejcem správně skladovány;
- zajistěte, aby zmrazené potraviny byly z obchodu přineseny v co nejkratším možném čase;
- neotvírejte víko často, ani je nenechávejte otevřené déle, než je nezbytně nutné.
- Již rozmrazené potraviny se rychle kazí a nesmí se znovu zmrazovat.
- Nepřekračujte dobu skladování uvedenou výrobcem na obalu.

Čištění a údržba



UPOZORNĚNÍ!

Viz kapitoly o bezpečnosti.

Pravidelné čištění



POZOR!

Před každou údržbou nebo čištěním spotřebič odpojte od elektrické sítě.



K čištění vnitřních stěn mrazničky nepoužívejte saponáty, abrazivní prášky ani podobné výrobky, silně parfémované čisticí prostředky nebo vosková leštidla. Dbejte na to, abyste nepoškodili chladicí systém. Není nutné čistit prostor kompresoru.

1. Vypněte spotřebič.

2. Pravidelně myjte spotřebič a příslušenství vlažnou vodou a neutrálním čisticím prostředkem. Těsnění víka čistěte opatrně.
3. Spotřebič důkladně vysušte.
4. Zasuňte zástrčku do zásuvky.
5. Zapněte spotřebič.

Odmrazování mrazničky



POZOR!

Nikdy k odstraňování námrazy z mrazničky nepoužívejte ostré kovové nástroje. Mohli byste ji poškodit. K urychlení odmrazování nepoužívejte mechanické nebo jiné pomocné prostředky, které nejsou doporučeny výrobcem. Zvýšení teploty zmrazených potravin během odmrazování může zkrátit dobu jejich skladování.

Mrazničku odmrazujte, když vrstva námrazy dosáhne tloušťky kolem 10 - 15 mm.

Množství námrazy na stěnách spotřebiče se zvyšuje se zvyšující se úrovní vlhkosti venkovního prostředí a je ovlivňováno řádným zabalením mražených potravin.

Nejlepší čas na odmrazování mrazničky je v době, kdy obsahuje jen málo nebo žádné potraviny.

1. Vypněte spotřebič.
2. Vyjměte všechny zmrazené potraviny, zabalte je do několika vrstev novin a dejte je na chladné místo.
3. Nechejte víko otevřené, z výpusti rozmražené vody vytáhněte zátku a rozmraženou vodu jímejte do ploché nádoby. K rychlému odstranění ledu použijte škrabku.
4. Po skončení odmrazování vysušte důkladně vnitřní prostor a zástrčku opět zasuňte do zásuvky.

5. Zapněte spotřebič.
6. Otočte regulátorem teploty na nejvyšší nastavení a nechte spotřebič takto běžet na dvě až tři hodiny.
7. Vyjmuté potraviny vložte zpět do oddílu.

Vyřazení spotřebiče z provozu

Jestliže spotřebič nebudete po dlouhou dobu používat, proveďte následná opatření:

1. Spotřebič vypněte a odpojte od síťového napájení.
2. Vyjměte všechny potraviny.
3. Odmrazte a vyčistěte spotřebič a všechno příslušenství.
4. Víko nechejte otevřené, abyste zabránili vzniku nepříjemných pachů.



Pokud necháte spotřebič zapnutý, požádejte někoho, aby jej občas zkontroloval, zda se uchovávaný obsah nekazí, např. z důvodu výpadku proudu.

Odstraňování závad



UPOZORNĚNÍ!

Viz kapitoly o bezpečnosti.

Co dělat, když...

Problém	Možná příčina	Řešení
Spotřebič nefunguje.	Spotřebič je vypnutý.	Zapněte spotřebič.
	Zástrčka není správně zasunutá do zásuvky.	Zasuňte zástrčku správně do zásuvky.
	Zásuvka není pod proudem.	Zasuňte zástrčku do jiné zásuvky. Obrat'te se na kvalifikovaného elektrikáře.
Spotřebič je hlučný.	Spotřebič není správně postaven.	Zkontrolujte stabilní polohu spotřebiče.
Je spuštěna optická či zvuková výstraha.	Spotřebič byl zapnut nedávno nebo teplota ve spotřebiči je ještě příliš vysoká.	Viz „Výstraha vysoké teploty“, a pokud problém stále přetrvává, obrat'te se na nejbližší autorizované servisní středisko.
Kontrolka napájení bliká.	Při měření teploty došlo k chybě nebo spotřebič nefunguje správně.	Obrat'te se na autorizované servisní středisko.

Problém	Možná příčina	Řešení
Víko není zcela zavřené.	Obaly potravin blokují víko.	Uspořádejte obaly správně, viz nálepka v mrazničce.
	Příliš mnoho námrazy a ledu.	Odstraňte přebytečnou námrazu.
Víko mrazničky se obtížně otevírá.	Těsnění víka je znečištěné nebo lepkavé.	Vyčistěte těsnění víka.
	Ventil je zablokovaný.	Zkontrolujte ventil.
Osvětlení nefunguje.	Vadná žárovka.	Viz „Výměna žárovky“.
Kompresor funguje nepřetržitě.	Nesprávně nastavená teplota.	Viz pokyny v části „Provoz“.
	Příčinou může být vložení velkého množství potravin ke zmrazení najednou.	Počkejte několik hodin a pak znovu zkontrolujte teplotu.
	Teplota v místnosti je příliš vysoká.	Viz tabulka klimatické třídy na typovém štítku.
	Vložili jste příliš teplé jídlo.	Nechte potraviny vychladnout na teplotu místnosti a teprve pak je vložte do spotřebiče.
	Víko není řádně zavřeno.	Zkontrolujte, zda je víko dobře zavřené a těsnění je nepoškozené a čisté.
Příliš mnoho námrazy a ledu.	Víko není správně zavřené nebo je deformované či znečištěné těsnění.	Viz „Zavření dveří“.
	Zátka výpusti vody není ve správné poloze.	Zasuňte zátku výpusti vody do správné polohy.
	Nesprávně nastavená teplota.	Viz pokyny v části „Provoz“.
Teplota ve spotřebiči je příliš nízká/vysoká.	Není správně nastavený regulátor teploty.	Nastavte vyšší/nížší teplotu.
	Dveře nejsou správně zavřené.	Viz „Zavření dveří“.
	Teplota potravin je příliš vysoká.	Nechte potraviny vychladnout na teplotu místnosti, teprve pak je vložte do spotřebiče.
	Vložili jste příliš velké množství lahví najednou.	Ukládejte do spotřebiče menší množství potravin.
	Síla námrazy je větší než 4 - 5 mm.	Spotřebič odmrazte.
	Otvírali jste často dveře.	Dveře otevírejte jen v případě potřeby.

Problém	Možná příčina	Řešení
	Potraviny ke zmrazení jsou položeny příliš těsně u sebe.	Zkontrolujte, zda ve spotřebiči může dobře obíhat chladný vzduch.

Servis

Projevuje-li se závada i po provedení výše uvedených úkonů, zavolejte do nejbližšího autorizovaného servisního střediska.

Ke zrychlení servisní služby je důležité sdělit při žádosti model a sériové číslo svého spotřebiče (tyto údaje jsou uvedeny na záručním listě nebo na typovém štítku, umístěném na vnější pravé straně spotřebiče).

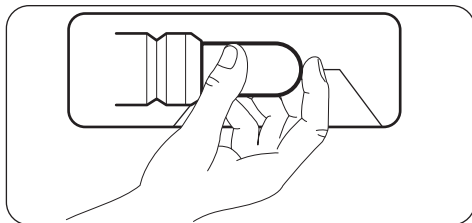
Výměna žárovky



UPOZORNĚNÍ!

Při výměně kryt žárovky nevyhazujte. Nepoužívejte mrazničku, pokud je kryt žárovky poškozen nebo zcela chybí.

1. Vytáhněte zástrčku ze zásuvky.
2. Použitou žárovku vyměňte za novou o stejném výkonu a určenou pouze pro použití v domácích spotřebičích (maximální výkon je uveden na krytu žárovky).
3. Zasaňte zástrčku do zásuvky.
4. Otevřete víko. Přesvědčte se, že se osvětlení rozsvítí.



Instalace



UPOZORNĚNÍ!

Viz kapitoly o bezpečnosti.

Umístění



POZOR!

Jestliže likvidujete starý spotřebič se zámkem nebo západkou na víku, musíte ho znehodnotit tak, aby se malé děti nemohly vnitř zavřít.

Spotřebič instalujte na suchém, dobře větraném místě, jehož okolní teplota odpovídá klimatické třídě uvedené na typovém štítku spotřebiče:

Klima- tická třída	Okolní teplota
SN	+10 °C až 32 °C
N	+16 °C až 32 °C

Klima- tická třída	Okolní teplota
ST	+16 °C až 38 °C
T	+16 °C až 43 °C



U některých typů modelů může při provozu mimo daný rozsah docházet k problémům s fungováním. Správný provoz lze zaručit pouze v rámci stanoveného teplotního rozsahu. Pokud máte jakékoliv pochyby ohledně místa instalace spotřebiče, obraťte se na prodejce, na náš zákaznický servis nebo na nejbližší autorizované servisní středisko.



Síťová zástrčka musí být po instalaci volně přístupná.

Připojení k elektrické síti

- Spotřebič smí být připojen k síti až po ověření, že napětí a frekvence uvedené na typovém štítku odpovídají napětí v domácí síti.
- Spotřebič musí být uzemněn. Zástrčka napájecího kabelu je k tomuto účelu vybavena příslušným kontaktem. Pokud není domácí zásuvka uzemněná, poraďte se s odborníkem a připojte spotřebič k samostatnému uzemnění v souladu s platnými předpisy.
- Výrobce odmítá veškerou odpovědnost v případě nedodržení výše uvedených pokynů.
- Tento spotřebič je v souladu se směrnicemi EHS.

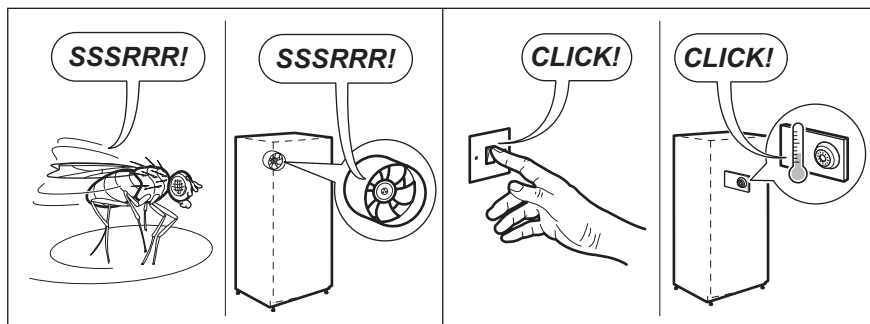
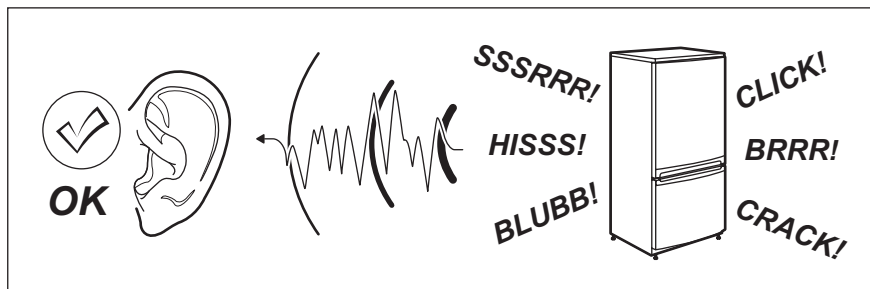
Požadavky na větrání

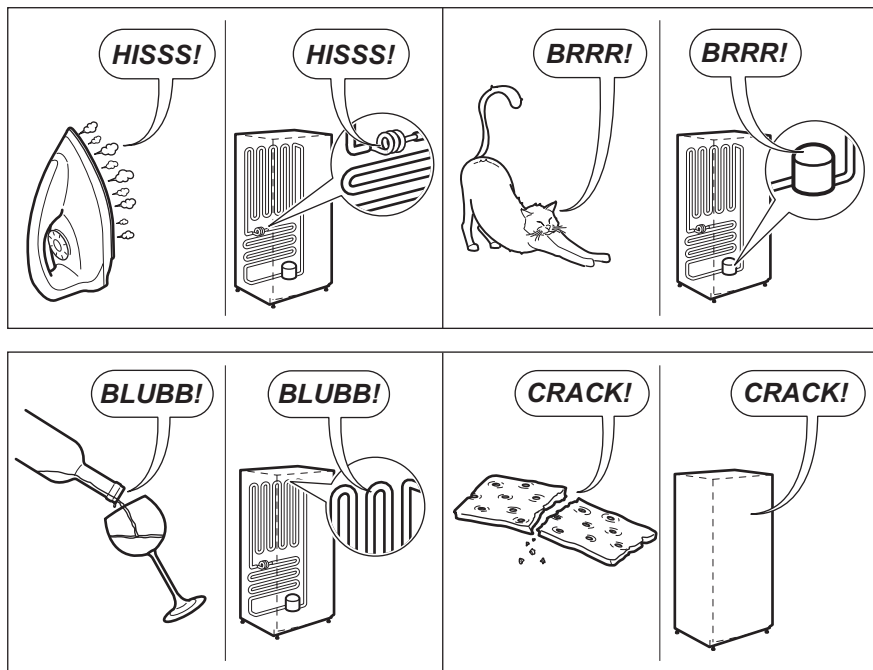
Prostor za spotřebičem musí umožňovat dostatečné proudění vzduchu.

1. Postavte mrazničku do vodorovné polohy na pevný povrch. Skříň musí stát na všech čtyřech nožičkách.
2. Dbejte na to, aby mezi spotřebičem a stěnou za ním byla volná vzdálenost 5 cm.
3. Dbejte na to, aby mezi spotřebičem a předměty po stranách byla volná vzdálenost 5 cm.

Zvuky

Během normálního provozu vydává spotřebič různé zvuky (kompresor, cirkulace chladiva).





Technické informace

Technické údaje


V souladu s ministerským nařízením IKIM 1/1998. (I. 12.).


Výrobce	Electrolux	
Kategorie výrobku	Truhlicová mraznička	
Výška	mm	868
Šířka	mm	946
Hloubka	mm	667,5
Čistý objem mrazničky	litrů	260
Energetická třída (od A++ po G, kde A++ je nejúspornější a G je nejméně úsporná)		A+
Spotřeba energie (závisí na použití a umístění)	kWh/rok	252

Počet hvězdiček		****
Skladovací doba při poruše	hodin	32
Mrazicí výkon	kg/24 h	16
Klimatická třída		SN-T
Napětí	V	230 - 240
Frekvence	Hz	50
Hladina hluku	dB (A)	45

Technické údaje jsou uvedeny na typovém štítku umístěném na vnější straně spotřebiče a na energetickém štítku.

POZNÁMKY K OCHRANĚ ŽIVOTNÍHO PROSTŘEDÍ

Recyklujte materiály označené symbolem . Obaly vyhodte do příslušných odpadních kontejnerů k recyklaci. Pomáhejte chránit životní prostředí a lidské zdraví a recyklovat elektrické a elektronické spotřebiče určené k

likvidaci. Spotřebiče označené příslušným symbolem  nelikvidujte spolu s domovním odpadem. Spotřebič odevzdejte v místním sběrném dvoře nebo kontaktujte místní úřad.

Tartalom

Biztonsági információk.....	27	Ápolás és tisztítás.....	32
Biztonsági utasítások.....	28	Hibaelhárítás.....	33
Működés.....	30	Üzembe helyezés.....	36
Az első használat előtt.....	31	Zajok.....	36
Napi használat.....	31	Műszaki információk.....	38
Hasznos tanácsok és javaslatok.....	32		

A változtatások jogát fenntartjuk.

Biztonsági információk

Az üzembe helyezés és használat előtt gondosan olvassa el a mellékelt útmutatót. A nem megfelelő üzembe helyezés vagy használat által okozott károkért nem vállal felelősséget a gyártó. További tájékozódás érdekében tartsa elérhető helyen az útmutatót.

Gyermekek és fogyatékkal élő személyek biztonsága

- A készüléket a gyermekek (csak 8 évnél idősebb) és csökkent fizikai, értelmi vagy mentális képességű, illetve megfelelő tapasztalatok és ismeretek híján lévő személyek csak felügyelettel, vagy a készülék biztonságos használatára vonatkozó megfelelő tájékoztatás esetén használhatják.
- Ne hagyja, hogy gyermekek játsszanak a készülékkel.
- Gyermekek felügyelet nélkül nem végezhetnek tisztítási vagy karbantartási tevékenységet.
- Minden csomagolóanyagot tartson távol a gyermekektől.

Általános biztonság

- A készüléket háztartási, illetve más hasonló felhasználási területekre szánták, mint például:
 - Hétvégi házak, üzletek, irodák és egyéb munkahelyeken kialakított személyzeti konyhák
 - Hotelek, motelek, szállások reggelivel és egyéb lakás céljára szolgáló ingatlanok esetén az ügyfelek számára
- Ne takarja le a készülékházon vagy a beépített szerkezeten lévő szellőzőnyílásokat.
- Csak a gyártó által ajánlott mechanikus berendezéseket vagy eszközöket használjon a leolvasztás meggyorsítására.

- Ügyeljen arra, hogy ne sérüljön meg a hűtőkör.
- Kizárólag a gyártó által ajánlott típusú elektromos berendezéseket használjon a készülék ételtároló rekeszeiben.
- A készülék tisztításához ne használjon vízsugarat vagy gőzt.
- A készüléket puha, nedves ruhával tisztítsa. Csak semleges tisztítószerrel használjon. Ne használjon súrolószert, súrolószivacsot, oldószert vagy fém tárgyat.
- Tilos robbanásveszélyes termékeket és anyagokat (pl.: gyulladásveszélyes hajtógázzal töltött aeroszolos flakonokat) tárolni a készülékben.
- Ha a hálózati kábel megsérül, azt a gyártónak vagy a gyártó szerelőjének vagy más hasonlóan képzett személynek ki kell cserélnie, nehogy veszélyhelyzet álljon elő.

Biztonsági utasítások

Üzembe helyezés



VIGYÁZAT!

A készüléket csak képezített személy helyezheti üzembe.

- Távolítsa el az összes csomagolóanyagot
- Ne helyezzen üzembe, és ne is használjon sérült készüléket.
- Tartsa be a készülékhez mellékelt üzembe helyezési útmutatóban foglaltakat.
- Súlyos a készülék, ezért legyen körültekintő a mozgatásakor. Mindig viseljen munkavédelmi kesztyűt.
- Gondoskodjon arról, hogy keringeni tudjon a levegő a készülék körül.
- Várjon legalább 4 órát, mielőtt csatlakoztatja a készüléket az elektromos hálózathoz. Ez azért szükséges, hogy az olaj visszafolyhasson a kompresszorba.
- Ne helyezze üzembe a készüléket radiátorok, tűzhelyek, sütők vagy fűzőlapok közelében.
- A készülék hátoldalát a falhoz kell állítani.
- Ne helyezze üzembe a készüléket közvetlen napsugárzásnak kitett helyen.
- Ne telepítse a készüléket túl párás vagy hideg helyekre, például építkezések felvonulási épületébe, garázsba vagy borpincébe.

- A készülék mozgatásakor a készülék elejének peremét emelje fel, ellenkező esetben megkarcolhatja a padlót.

Elektromos csatlakoztatás



VIGYÁZAT!

Tűz- és áramütésveszély.

- A készüléket kötelező földelni.
- Minden elektromos csatlakoztatást szakképzett villanszerelőnek kell elvégeznie.
- Ellenőrizze, hogy az adattáblán szereplő elektromos adatok megfelelnek-e a háztartási hálózati áram paramétereinek. Amennyiben nem, forduljon szakképzett villanszerelőhöz.
- Mindig megfelelően felszerelt, áramütés ellen védett aljzatot használjon.
- Ne használjon hálózati elosztókat és hosszabbító kábeleket.
- Ügyeljen az elektromos alkatrészek (pl. hálózati csatlakozódugasz, hálózati kábel, kompresszor) épségére. Ha az elektromos alkatrészek cserére szorulnak, forduljon a márkaszervizhez vagy villanszerelőhöz.
- A hálózati kábelnek a hálózati aljzat szintje alatt kell elhelyezkednie.
- Csak az üzembe helyezés befejezése után csatlakoztassa a hálózati csatlakozódugót a hálózati csatlakozóaljzatba. Ügyeljen

arra, hogy a hálózati dugasz üzembe helyezés után is könnyen elérhető legyen.

- A készülék csatlakozásának bontására, soha ne a hálózati kábelnél fogva húzza ki a csatlakozódugót. A kábelt mindig a csatlakozódugónál fogva húzza ki.

Használat



VIGYÁZAT!

Sérülés-, égés-, áramütés- és tűzveszély.

- Ne változtassa meg a készülék műszaki jellemzőit.
- Ne helyezzen más elektromos készüléket (például fagylalkészítő gépet) a készülék belsejében, hacsak ezt a gyártó kifejezetten nem javasolja.
- Ügyeljen arra, hogy ne sértse meg a hűtőkör alkatrészeit. A hűtőkör igen környezetbarát földgázt, izobutánt (R600a) tartalmaz. Ez a gáz gyúlékony.
- Amennyiben a hűtőkör megsérül, tartózkodjon mindennemű nyílt láng és gyújtószikra használatától. Szellőztesse ki a helyiséget.
- Ügyeljen arra, hogy forró tárggyal ne érjen a készülék műanyag részeihez.
- Ne tegyen üdítőitalt a fagyasztótérbe. A szénsav ugyanis nyomást fejt ki az italtároló edényre.
- Ne tároljon gyúlékony gázt vagy folyadékot a készülékben.
- Ne tegyen gyúlékony anyagot vagy gyúlékony anyaggal szennyezett tárgyat a készülékbe, annak közelébe, illetve annak tetejére.
- Ne érintse meg a készülék kompresszorát és kondenzátorát. Ezek üzem közben forróvá válnak.
- Nedves/vizes kézzel ne vegyen ki semmilyen ételt a fagyasztóból, és ne is érintse meg azokat.
- Az egyszer már felolvasztott ételt ne fagyassza vissza.
- Kövesse a fagyasztott étel csomagolásán található tárolási útmutatásokat.

Belső világítás

- A készülékben levő lámpatípus nem alkalmas helyiségek megvilágítására

Ápolás és tisztítás



VIGYÁZAT!

Személyi sérülés vagy a készülék károsodásának veszélye áll fenn.

- Karbantartás előtt kapcsolja ki a készüléket, és húzza ki a hálózati csatlakozódugót a csatlakozóaljzatból.
- A készülék hűtőegysége szénhidrogén hűtőközeget tartalmaz. Az elektromos üzembe helyezést és a készülék hűtőközeggel való feltöltését csak képesített személy végezheti el.
- Rendszeresen ellenőrizze a készülék olvadékvíz-elvezető nyílását, és szükség szerint tisztítsa ki. Ha az olvadékvíz-elvezető nyílás el van záródva, a víz összegyűlik a készülék alján.

Ártalmatlanítás



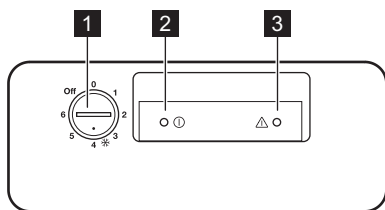
VIGYÁZAT!

Sérülés- vagy fulladásveszély.

- Bontsa a készülék hálózati csatlakozását.
- Vágja le a hálózati tápkábelt, és helyezze a hulladékba.
- Szerelje le az ajtót, hogy megakadályozza a gyermekek és háziállatok készülékben rekedését.
- A készülék hűtőköre és szigetelése ózonbarát anyagokat tartalmaz.
- A szigetelőhab gyúlékony gázt tartalmaz. A készülék megfelelő ártalmatlanítására vonatkozó tájékoztatásért lépjen kapcsolatba a helyi hatóságokkal.
- Ügyeljen arra, hogy ne sérüljön meg a hűtőegység azon része, mely a hőcserélő közelében található.

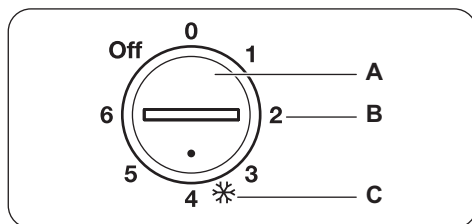
Működés

Kezelőpanel



- 1** Hőmérséklet-szabályozó
- 2** Bekapcsolás visszajelző
- 3** Magas hőmérséklet miatti riasztás jelzőlámpa

Bekapcsolás



- A.** Hőmérséklet-szabályozó
- B.** Fél töltet állás
- C.** Teljes töltet állás

1. Csatlakoztassa a hálózati vezetékét a konnektorhoz.
2. Az étel behelyezése előtt forgassa a hőmérséklet-szabályozót Teljes töltet állásba, és hagyja így működni a készüléket 24 órán át, így biztosítva a megfelelő hőmérsékletet.
3. Állítsa a hőmérséklet-szabályozót a tárolt ételek mennyiségének megfelelő értékre.

- a maximális hűtés eléréséhez forgassa a hőmérsékletszabályozót a magasabb beállítás felé.

i Kisebb mennyiségű étel fagyasztása esetén a Fél töltet beállítás a legmegfelelőbb. Nagy mennyiségű étel fagyasztása esetén a Teljes töltet beállítás a legmegfelelőbb.

Kikapcsolás

Forgassa a hőmérséklet-szabályozót OFF állásba.

A hőmérséklet beállítása

A készülék belsejének hőmérsékletét a kezelőpanelen elhelyezkedő hőmérsékletszabályozóval lehet beállítani.

A hőmérséklet beállításához tegye a következőket:

- a minimális hűtés eléréséhez forgassa a hőmérsékletszabályozót az alacsonyabb beállítás felé.

Magas hőmérséklet miatti riasztás

A fagyasztóban a hőmérséklet (például áramkimaradás miatti) emelkedését a Vészjelzőfény bekapcsolása jelzi

A riasztási fázisban ne tegyen élelmiszert a fagyasztóba.

Amikor a normál feltételek helyreálltak, a Vészjelzőfény automatikusan kialszik.

Az első használat előtt



VIGYÁZAT!

Olvassa el a „Biztonság” című fejezetet.

A készülék belsejének tisztítása

A készülék legelső használata előtt mossa ki a készülék belsejét és az összes belső tartozékot semleges mosogatószeres langyos

vízzel, hogy eltávolítsa a tökéletesen új termékek tipikus szagát, majd alaposan szárítsa ki.



FIGYELMEZTETÉS!

Ne használjon mosószereket vagy súrolóporokat, mert ezek megsérthetik a felületet.

Napi használat



VIGYÁZAT!

Olvassa el a „Biztonság” című fejezetet.

Friss élelmiszer lefagyasztása

A fagyasztórekesz alkalmas friss élelmiszerek lefagyasztására, valamint fagyasztott és mélyhűtött élelmiszerek hosszú távú tárolására is.

Az adattáblán megtekintheti azt a maximális élelmiszer-mennyiséget, amely 24 óra alatt lefagyasztható. ¹⁾

A fagyasztási folyamat 24 órát vesz igénybe: ez alatt az idő alatt ne tegyen be további lefagyasztandó élelmiszert.

Fagyasztott élelmiszerek tárolása

Az első indításkor, illetve miután hosszabb ideig nem használta a készüléket, mielőtt élelmiszereket helyezne a rekeszbe, működtesse a készüléket legalább 24 órán keresztül a hőmérséklet-szabályozó Teljes töltet beállítása mellett.



FIGYELMEZTETÉS!

Véletlenszerűen, például áramkimaradás miatt bekövetkező leolvadás esetén, amikor az áramszünet hosszabb ideig tart, mint a műszaki jellemzők között megadott „áramkimaradási biztonság” (felolvadási idő), a felolvadt élelmiszert gyorsan el kell fogyasztani, vagy azonnal meg kell főzni, majd pedig a (kihűlés után) újra lefagyasztani.

A fedél nyitása és zárása



FIGYELMEZTETÉS!

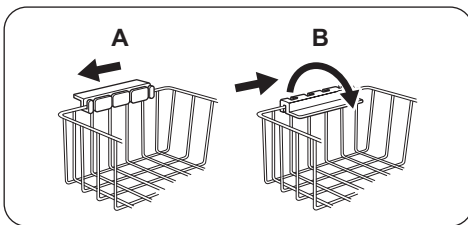
Soha ne húzza a fogantyút nagy erővel.

Mivel a fedél szorosan záródó tömítéssel van ellátva, nem könnyű újra felnyitni röviddel a lezárás után (a belül kialakult vákuum miatt). Várjon néhány másodpercet, mielőtt újra kinyitja a készüléket.

A vákuumszelep segíteni fog a fedél felnyitásában.

Tárolókosarak

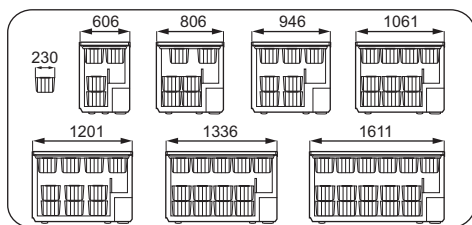
Akassza a kosarakat a fagyasztó felső szélére (A) vagy helyezze őket a fagyasztó belsejébe (B). Fordítsa el és rögzítse a fogantyúkat ehhez a két pozícióhoz az ábrán látható módon.



A következő képek azt mutatják be, hány kosár helyezhető el a különböző fagyasztómodellekben.

A kosarak egymásba csúsztathatóak.

1) Lásd a „Műszaki adatok” c. részt



További kosarak a helyi szervizközpontban szerezhetők be.

Hasznos tanácsok és javaslatok



VIGYÁZAT!

Olvassa el a „Biztonság” című fejezetet.

Ötletek fagyasztáshoz

Ha a legjobban szeretné hasznosítani a fagyasztási eljárást, tartson be néhány ajánlást:

- Az adatlapon megtekintheti azt a maximális élelmiszer-mennyiséget, amely 24 óra alatt lefagyasztható.
- A fagyasztási folyamat 24 órát vesz igénybe. Ez alatt az időszak alatt nem szabad további fagyasztásra váró élelmiszert betenni.
- Csak első osztályú, friss és alaposan megtisztított élelmiszereket fagyasszon le.
- Készítsen kisebb adag ételeket, hogy gyorsan és teljesen megfagyjanak, és hogy a későbbiekben csak a kívánt mennyiséget kelljen felolvasztani.
- Csomagolja az ételt alufóliába vagy folpackba, és ellenőrizze, hogy sikerült-e a csomagolással kizárni a levegőt.
- Ne hagyja, hogy a friss, még meg nem fagyott élelmiszerek hozzáérjenek a már lefagyasztott adagokhoz, mert különben az utóbbiaknak megemelkedik a hőmérséklete.
- A zsírszegény ételeket könnyebben és hosszabb ideig lehet tárolni, mint a

zsírosakat, a só csökkenti az élelmiszerek élettartamát.

- Ha a vízből képződött jeget a fagyasztórekeszből történő kivétel után rögtön fogyasztani kezdik, fagyásból eredő égési sérüléseket okozhat a bőrön.
- Ajánlatos minden egyes csomagon feltüntetni a lefagyasztás dátumát, hogy nyomon lehessen követni a tárolási időket.

Ötletek fagyasztott élelmiszerek tárolásához

Annak érdekében, hogy a legjobb teljesítményt érje el a készüléknél:

- ellenőrizze, hogy a kereskedelmileg lefagyasztott élelmiszereket megfelelően tárolta-e az eladó;
- gondoskodjon róla, hogy a fagyasztott élelmiszerek a lehető legrövidebb időn belül elkerüljenek az élelmiszerüzletből a fagyasztóba;
- ne nyitogassa gyakran a fedelet, illetve ne hagyja a feltétlenül szükségesnél tovább nyitva.
- A kiolvasztott élelmiszerek nagyon gyorsan romlanak, nem fagyaszthatók vissza.
- Ne lépje túl az élelmiszergyártó által feltüntetett tárolási időtartamot.

Ápolás és tisztítás



VIGYÁZAT!

Olvassa el a „Biztonság” című fejezetet.

Rendszeres tisztítás



FIGYELMEZTETÉS!

Bármilyen karbantartási művelet előtt válassza le a készüléket a hálózatról.

i Ne használjon mosószereket, súrolószereket, erőteljesen illatosított tisztítószerkeket vagy viaszos polírozószereket a készülék belterének tisztításához. Ügyeljen arra, hogy ne sérüljön meg a hűtőrendszer. Nincs szükség a kompresszor térségének tisztítására.

1. Kapcsolja ki a készüléket.
2. Rendszeresen tisztítsa meg a készüléket és a tartozékokat meleg vízzel és semleges mosószerrel. A fedél tömítését gondosan tisztítsa meg.
3. Teljesen törölje szárazra a készüléket.
4. Csatlakoztassa a dugaszt a hálózati aljzatba.
5. Kapcsolja be a készüléket.

A fagyasztó leolvasztása



FIGYELMEZTETÉS!

Soha ne próbálja meg éles fémeszközök segítségével lekaparni a jeget, mert megsértheti a készüléket. A leolvasztás felgyorsítására kizárólag a gyártó által ajánlott eszközöket vagy anyagokat használjon. Ha a leolvasztás közben a fagyasztott élelmiszercsomagok hőmérséklete megemelkedik, biztonságos tárolási idejük lerövidülhet.

Olvassa le a fagyasztót, amikor a dérréteg vastagsága meghaladja a 10-15 mm-t.

A készülék falain a dér mennyisége növekszik a környezet páratartalmának növekedésével, és ha a fagyasztott élelmiszer nincs megfelelően becsomagolva.

Hibaelhárítás



VIGYÁZAT!

Olvassa el a „Biztonság” című fejezetet.

Mit tegyek, ha...

Jelenség	Lehetséges ok	Megoldás
A készülék nem működik.	A készülék ki van kapcsolva.	Kapcsolja be a készüléket.

A fagyasztó leolvasztására az a legjobb időpont, amikor egyáltalán nem tartalmaz élelmiszert, vagy csak keveset.

1. Kapcsolja ki a készüléket.
2. Szedjen ki minden élelmiszert a készülékből, csomagolja be azokat több réteg újságpapírba, és tegye hideg helyre.
3. Hagyja nyitva fedelet, vegye ki a dugaszt az olvadékvíz kifolyójából, és gyűjtse össze az olvadékvizet egy tálcába. A jég gyors eltávolításához használjon kaparót.
4. A jégmentesítés befejezése után szárítsa ki alaposan a készülék belsejét, és dugja vissza a dugót.
5. Kapcsolja be a készüléket.
6. Állítsa be a hőmérséklet-szabályozót a maximális hideg elérésére, és üzemeltesse a készüléket két-három órán keresztül ezen a beállításon.
7. Pakolja vissza a korábban kiszedett élelmiszereket a rekeszbe.

Ha a készülék nincs használatban

Ha a készüléket hosszú időn át nem használja, az alábbi óvintézkedéseket végezze el:

1. Kapcsolja ki a készüléket, és válassza le az elektromos hálózatról.
2. Vegye ki az összes élelmiszert
3. Olvassa le és tisztítsa meg a készüléket és az összes tartozékot.
4. Hagyja nyitva a fedelet, hogy ne képződjenek kellemetlen szagok.



Ha a készüléket bekapcsolva hagyja, kérjen meg valakit, időnként ellenőrizze, hogy a benne lévő étel nem romlott-e meg áramkimaradás miatt.

Jelenség	Lehetséges ok	Megoldás
	A hálózati dugasz nincs megfelelően csatlakoztatva a konnektorba.	Csatlakoztassa megfelelően a hálózati dugaszt a konnektorba.
	Nincs feszültség a konnektorban.	Csatlakoztassa a készüléket egy másik elektromos hálózati aljzatba. Forduljon szakképzett villanyszerelőhöz.
A készülék zajos.	A készülék alátámasztása nem megfelelő.	Ellenőrizze, hogy a készülék stabilan áll-e.
A hangjelzéses vagy vizuális riasztás be van kapcsolva.	A készüléket mostanában kapcsolta be, vagy a hőmérséklet a készülékben túl magas.	Olvassa el a „Magas hőmérséklet miatti riasztás” című részt, és ha a hiba továbbra is fennáll, forduljon a legközelebbi márkaszervizhez.
A bekapcsolás visszajelző villog.	Hiba lépett fel a hőmérséklet mérése közben, vagy a készülék nem működik megfelelően.	Forduljon a legközelebbi márkaszervizhez.
A fedél nem záródik le teljesen.	Élelmiszercsomagok akadályozzák a fedelet.	Megfelelően rendezze el a csomagokat (lásd a matricát a készülék belsejében).
	Túl sok dér és jég képződött.	Távolítsa el a felesleges dért.
Nehéz felnyitni a fedelet.	A fedéltömítések ragadnak vagy szennyezettek.	Tisztítsa meg a fedéltömítéseket.
	A szelep eldugult.	Ellenőrizze a szelepet.
A világítás nem működik.	A világítás izzója meghibásodott.	Olvassa el az „Izzócsere” c. részt.
A kompresszor folyamatosan működik.	A hőmérséklet beállítása nem megfelelő.	Olvassa el a „Működés” c. szakaszt.
	Egyszerre nagy mennyiségű fagyasztani kívánt élelmiszert tett be.	Várjon néhány órát, majd ellenőrizze ismét a hőmérsékletet.
	A szobahőmérséklet túl magas.	Lásd az adattáblán a Klímaosztály táblázatot.
	A készülékbe helyezett étel túl meleg volt.	A behelyezés előtt várja meg, amíg az étel lehűl szoba-hőmérsékletűre.
	A fedél nincs jól lezárva.	Ellenőrizze, hogy a fedél jól záródik-e, és hogy a tömítések sértetlenek és tiszták-e.

Jelenség	Lehetséges ok	Megoldás
Túl sok dér és jég képződött.	A fedél nincs megfelelően bezárva, vagy a tömítés deformálódott/elszennyeződött.	Olvassa el „Az ajtó becsukása” című részt.
	A vízleeresztő-dugó elhelyezkedése nem megfelelő.	Helyezze el megfelelően a vízleeresztő-dugót.
	A hőmérséklet beállítása nem megfelelő.	Olvassa el a „Működés” c. szakaszt.
A készülékben a hőmérséklet túl alacsony/magas.	A hőmérséklet-szabályozó nincs helyesen beállítva.	Állítson be magasabb/alacsonyabb hőmérsékletet.
	Az ajtó nincs jól becsukva.	Olvassa el „Az ajtó becsukása” című részt.
	A termék hőmérséklete túl magas.	Tárolás előtt várja meg, amíg a termék lehűl szobahőmérsékletűre.
	Egyszerre túl sok terméket helyezett be.	Egyszerre kevesebb terméket tároljon el.
	A dér vastagsága 4-5 mm-nél nagyobb.	Olvassa le a készüléket.
	Túl gyakran nyitja ki az ajtót.	Az ajtót csak akkor nyissa ki, ha szükséges.
	Túl közel helyezte egymáshoz a lefagyasztandó élelmiszereket.	Gondoskodjon arról, hogy kerülni tudjon a hideg levegő a készülékben.

Ügyfélszolgálat

Ha a készülék a fenti ellenőrzések elvégzése után még mindig nem megfelelően működik, forduljon a legközelebbi szervizközponthoz.

Ha gyors kiszolgálásban szeretne részesülni, a készülék bejelentésekor adja meg a készülék típusát és sorszámát, amely vagy a garanciajegyen, vagy a készülék külső jobb oldalán található adattáblán van feltüntetve.

A lámpa izzójának cseréje

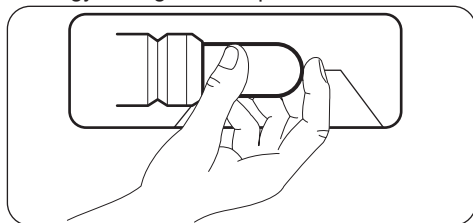


VIGYÁZAT!

Ne vegye le a lámpaburkolatot a csere időpontjában. Ne üzemeltesse a fagyasztót, ha a lámpaburkolat sérült vagy hiányzik.

1. Húzza ki a hálózati csatlakozódugót a konnektorból.

2. Cserélje ki a meghibásodott izzót egy ugyanolyan teljesítményű, kifejezetten háztartási berendezésekhez gyártott izzóra (a maximális teljesítmény fel van tüntetve a lámpaburkolaton).
3. Csatlakoztassa a dugaszt a hálózati aljzatba.
4. Nyissa fel a fedelet. Győződjön meg arról, hogy a világítás bekapcsol-e.



Üzembe helyezés



VIGYÁZAT!

Olvassa el a „Biztonság” című fejezetet.

Elhelyezés



FIGYELMEZTETÉS!

Ha olyan régi készüléket selejtez ki, amelynek a fedelén zár vagy retesz van, gondoskodnia kell arról, hogy azt használhatatlanná téve megelőzze azt, hogy kisgyermekek beszoruljanak a készülékben.

A készülék olyan száraz, jól szellőző helyiségben helyezhető üzembe, amelynek környezeti hőmérséklete megfelel annak a klímabesorolásnak, amely a készülék adattábláján fel van tüntetve:

Klíma-osztály	Környezeti hőmérséklet
SN	+10 °C és 32 °C között
N	+16 °C és 32 °C között
ST	+16 °C és 38 °C között
T	+16 °C és 43 °C között



Bizonyos működési problémák léphetnek fel egyes típusoknál, ha az adott tartományon kívül eső értéken üzemelteti azokat. A megfelelő működés kizárólag a megadott hőmérséklet-tartományon belül biztosítható. Amennyiben kételye merül fel azzal kapcsolatban, hogy hova telepítse a készüléket, forduljon a készülék forgalmazójához, ügyfélszolgálatunkhoz vagy a legközelebbi márkaszervizhez.

Zajok

Normál működés közben bizonyos hangok hallhatók (kompresszor, hűtőfolyadék áramlása).



A készülék dugaszának az üzembe helyezés után hozzáférhetőnek kell lennie.

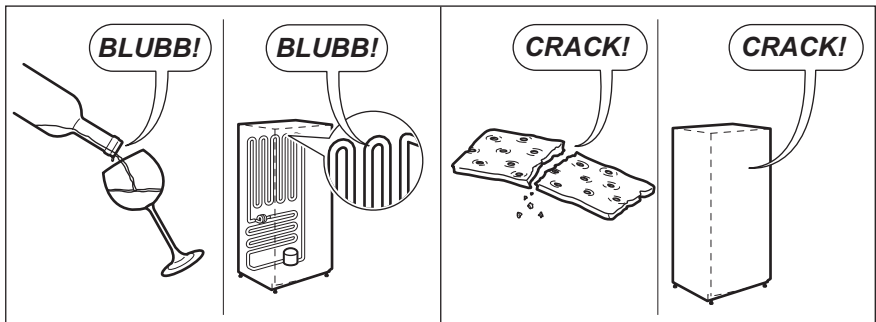
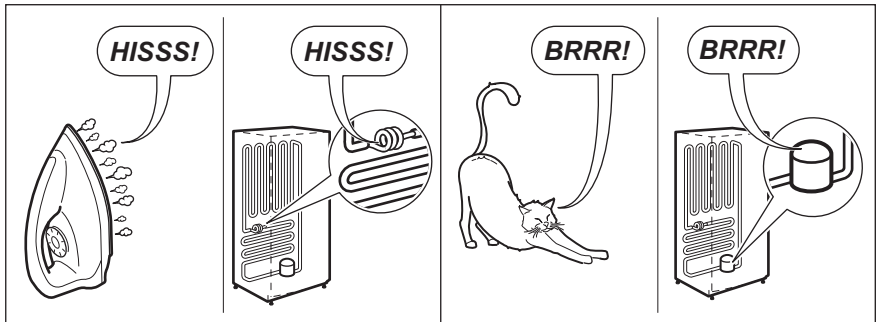
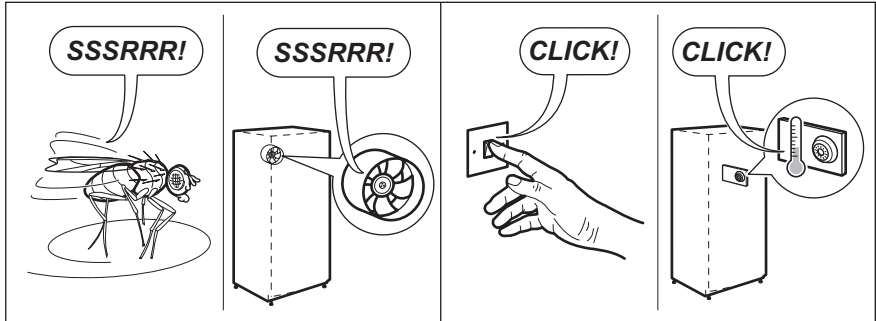
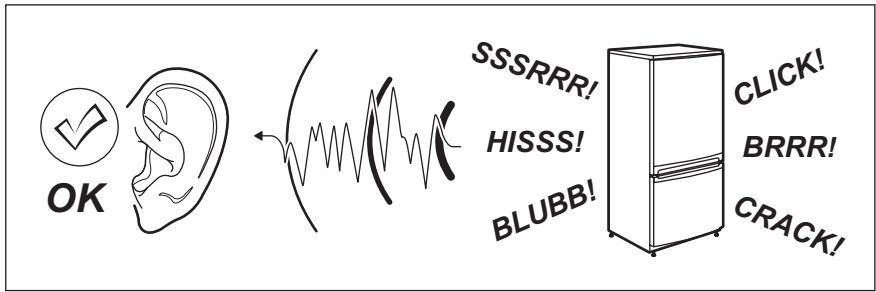
Elektromos csatlakoztatás

- Az elektromos csatlakoztatás előtt győződjön meg arról, hogy az adattáblán feltüntetett feszültség és frekvencia megegyezik-e az elektromos hálózat értékeivel.
- A készüléket kötelező földelni. Az elektromos hálózati vezeték dugasza ilyen típusú (földelt). Ha az elektromos hálózati csatlakozóaljzat nincs leföldelve, csatlakoztassa a készüléket az érvényben lévő jogszabályok szerint külön földpólushoz, miután konzultált egy képesített villanyszerelővel.
- A gyártó minden felelősséget elhárít magától, ha a fenti biztonsági óvintézkedéseket nem tartják be.
- A készülék megfelel az EGK irányelveinek.

Szellőzési követelmények

A készülék mögött megfelelő légáramlást kell biztosítani.

- A fagyasztót vízszintes helyzetben szilárd felületre helyezze. A készüléknek mind a négy lábán kell állnia.
- Ügyeljen arra, hogy a készülék és a hátsó fal közötti térköz 5 cm legyen.
- Ügyeljen arra, hogy a készülék és az oldalfalak közötti térköz 5 cm legyen.



Műszaki információk



Műszaki adatok

Az 1/1998. (I. 12.) IKIM miniszteri rendeletnek megfelelően.

Gyártó védjegye	Electrolux	
A készülék kategóriája	Fagyasztóláda	
Magasság	mm	868
Szélesség	mm	946
Mélység	mm	667,5
Fagyasztó nettó térfogata	liter	260
Energiaosztály (A++ és G között, ahol az A++ a leghatékonyabb, a G a legkevésbé hatékony)		A+
Villamosenergia -fogyasztás (24 órás szabványos vizsgálati eredmények alapján. A mindenkor energiafogyasztás a készülék használatától és elhelyezéstől függ.)	kWh/év	252
Fagyasztótér csillagszám jele		****
Áramkimaradási biztonság	Óra	32
Fagyasztási teljesítmény	kg/24 óra	16
Klímaosztály		SN-T
Feszültség	Volt	230 - 240
Frekvencia	Hz	50
Zajtjelzés	dB(A)	45

A műszaki adatok a készülék külsején lévő adattáblán és az energiabesorolási címkén találhatóak.

KÖRNYEZETVÉDELMI TUDNIVALÓK

A  következő jelzéssel ellátott anyagokat hasznosítsa újra. Újrahasznosításhoz tegye a megfelelő konténerekbe a csomagolást. Járuljon hozzá környezetünk és egészségünk védelméhez, és hasznosítsa újra az elektromos és elektronikus hulladékot. A 

tiltó szimbólummal ellátott készüléket ne dobja a háztartási hulladék közé. Juttassa el a készüléket a helyi újrahasznosító telepre, vagy lépjen kapcsolatba a hulladékkezelésért felelős hivatallal.

Spis treści

Informacje dotyczące bezpieczeństwa _ _39	Konserwacja i czyszczenie _ _ _ _ _45
Wskazówki dotyczące bezpieczeństwa _40	Rozwiązywanie problemów _ _ _ _ _46
Eksploatacja _ _ _ _ _42	Instalacja _ _ _ _ _48
Przed pierwszym użyciem _ _ _ _ _43	Hałas/głośna praca _ _ _ _ _49
Codzienna eksploatacja _ _ _ _ _43	Dane techniczne _ _ _ _ _50
Wskazówki i porady _ _ _ _ _44	

Producent zastrzega sobie możliwość wprowadzenia zmian bez wcześniejszego powiadomienia.

Informacje dotyczące bezpieczeństwa

Przed instalacją i rozpoczęciem eksploatacji urządzenia należy uważnie zapoznać się z załączoną instrukcją obsługi. Producent nie odpowiada za uszkodzenia i obrażenia ciała spowodowane nieprawidłową instalacją i eksploatacją. Należy zachować instrukcję wraz z urządzeniem do wykorzystania w przyszłości.

Bezpieczeństwo dzieci i osób o ograniczonych zdolnościach ruchowych, sensorycznych lub umysłowych

- Urządzenie mogą obsługiwać dzieci po ukończeniu ósmego roku życia oraz osoby o ograniczonych zdolnościach fizycznych, sensorycznych lub umysłowych, a także nieposiadające odpowiedniej wiedzy lub doświadczenia, jeśli będą one nadzorowane lub zostaną poinstruowane w zakresie bezpiecznego korzystania z urządzenia i będą świadome związanych z tym zagrożeń.
- Nie należy pozwalać, aby dzieci bawiły się urządzeniem.
- Czyszczeniem i konserwacją nie mogą zajmować się dzieci bez nadzoru dorosłych.
- Wszystkie opakowania należy przechowywać poza zasięgiem dzieci.

Ogólne zasady bezpieczeństwa

- Urządzenie jest przeznaczone do użytku w gospodarstwie domowym oraz do podobnych zastosowań, w takich miejscach, jak:

- Gospodarstwa rolne, kuchnie w obiektach sklepowych, biurowych oraz innych placówkach pracowniczych
- Do obsługi przez klientów w hotelach, motelach, obiektach noclegowych i innych obiektach mieszkalnych
- Otwory wentylacyjne w obudowie urządzenia lub w zabudowie nie mogą być zakryte ani zanieczyszczone.
- Nie wolno używać żadnych urządzeń ani środków do przyspieszania odmrażania urządzenia z wyjątkiem tych, które zaleca producent.
- Należy zachować ostrożność, aby nie uszkodzić układu chłodniczego.
- Do wnętrza urządzenia nie wolno wkładać żadnych urządzeń elektrycznych za wyjątkiem tych, które zaleca producent.
- Urządzenia nie wolno czyścić wodą pod ciśnieniem ani parą wodną.
- Czyścić urządzenie za pomocą wilgotnej szmatki. Stosować wyłącznie obojętne detergenty. Nie stosować produktów ściernych, myjek do szorowania, rozpuszczalników ani metalowych przedmiotów.
- Nie przechowywać w urządzeniu substancji wybuchowych, np. puszek z aerozolem zawierających łatwopalny gaz pędny.
- Jeśli przewód zasilający jest uszkodzony, ze względów bezpieczeństwa musi go wymienić producent, autoryzowany serwis lub inna wykwalifikowana osoba.

Wskazówki dotyczące bezpieczeństwa

Instalacja



OSTRZEŻENIE!

Urządzenie może zainstalować wyłącznie wykwalifikowana osoba.

- Usunąć wszystkie elementy opakowania.
- Nie instalować ani nie używać uszkodzonego urządzenia.
- Postępować zgodnie z instrukcją instalacji załączoną do urządzenia.
- Zachować ostrożność podczas przenoszenia urządzenia, ponieważ jest ono ciężkie. Zawsze używać rękawic ochronnych.
- Wokół urządzenia należy zapewnić przepływ powietrza.
- Odczekać co najmniej 4 godziny przed podłączeniem urządzenia do zasilania. Jest to niezbędne, aby olej spłynął z powrotem do sprężarki.
- Nie instalować urządzenia w pobliżu grzejników, kuchenek, piekarników ani płyt grzejnych.
- Tył urządzenia musi znajdować się przy ścianie.
- Nie instalować urządzenia w miejscu, gdzie występuje bezpośrednie nasłonecznienie.

- Nie instalować urządzenia w miejscach wilgotnych lub chłodnych, takich jak przybudówki, garaże, winiarnie.
- Przesuwając urządzenie, należy podnieść jego przednią krawędź, aby uniknąć zarysowania podłogi.

Podłączenie do sieci elektrycznej



OSTRZEŻENIE!

Występuje ryzyko pożaru i porażenia prądem elektrycznym.

- Urządzenie musi być uziemione.
- Wszystkie połączenia elektryczne powinien wykonać wykwalifikowany elektryk.
- Należy upewnić się, że informacje o podłączeniu elektrycznym podane na tabliczce znamionowej są zgodne z parametrami instalacji zasilającej. W przeciwnym razie należy skontaktować się z elektrykiem.
- Należy używać wyłącznie prawidłowo zamontowanego gniazda elektrycznego z uziemieniem.
- Nie stosować rozgałęźników ani przedłużaczy.
- Należy zwrócić uwagę, aby nie uszkodzić elementów elektrycznych (np. wtyczki, przewodu zasilającego, sprężarki). Jeśli wystąpi konieczność wymiany elementów elektrycznych, należy skontaktować się z serwisem lub elektrykiem.
- Przewód zasilający powinien znajdować się poniżej wtyczki.
- Podłączyć wtyczkę do gniazda elektrycznego dopiero po zakończeniu instalacji. Należy zadbać o to, aby w zainstalowanym urządzeniu wtyczka przewodu zasilającego była łatwo dostępna.
- Odłączając urządzenie, nie ciągnąć za przewód zasilający. Zawsze ciągnąć za wtyczkę.

Przeznaczenie



OSTRZEŻENIE!

Niebezpieczeństwo odniesienia obrażeń ciała, oparzenia, porażenia prądem lub pożaru.

- Nie zmieniać parametrów technicznych urządzenia.
- Nie umieszczać w urządzeniu innych urządzeń elektrycznych (np. maszynek do

lodów), chyba, że zostały one przeznaczone do tego celu przez producenta.

- Należy zachować ostrożność, aby nie uszkodzić układu chłodniczego. Zawiera on izobutan (R600a), który jest gazem ziemnym spełniającym wymogi dotyczące ochrony środowiska. Gaz ten jest łatwopalny.
- W razie uszkodzenia układu chłodniczego należy zadbać o to, aby w pomieszczeniu nie było otwartego płomienia ani źródeł zapłonu. Przewietrzyć pomieszczenie.
- Nie dopuszczać, aby gorące przedmioty dotykały plastikowych elementów urządzenia.
- Nie wkładać do komory zamrażarki napojów gazowanych. Zamrażanie powoduje wzrost ciśnienia w opakowaniu z napojem.
- Nie wolno przechowywać w urządzeniu łatwopalnych gazów i płynów.
- Nie umieszczać w urządzeniu, na nim ani w jego pobliżu łatwopalnych substancji ani przedmiotów nasączonych łatwopalnymi substancjami.
- Nie dotykać sprężarki ani skraplacza. Są one gorące.
- Nie wyjmować ani nie dotykać produktów znajdujących się w komorze zamrażarki mokrymi lub wilgotnymi rękoma.
- Nie wolno ponownie zamrażać rozmrożonej żywności.
- Należy przestrzegać wskazówek dotyczących przechowywania mrożonej żywności, które znajdują się na jej opakowaniu.

Wewnętrzne oświetlenie

- Typ oświetlenia zastosowanego w urządzeniu nie jest odpowiedni do oświetlania pomieszczeń domowych

Konserwacja i czyszczenie



OSTRZEŻENIE!

Występuje zagrożenie odniesieniem obrażeń i uszkodzeniem urządzenia.

- Przed przystąpieniem do konserwacji należy wyłączyć urządzenie i wyjąć wtyczkę przewodu zasilającego z gniazda elektrycznego.

- W układzie chłodniczym urządzenia znajdują się związki węglowodorowe. Konserwacją i napełnianiem układu chłodniczego może zajmować się wyłącznie wykwalifikowana osoba.
- Regularnie sprawdzać odpływ skroplin w urządzeniu i w razie potrzeby oczyszczać go. Gdy odpływ zablokuje się, na dnie urządzenia zbiera się woda.

Utylizacja



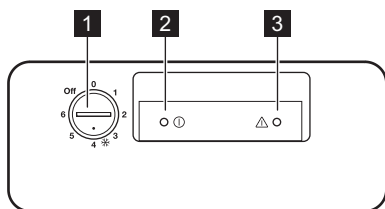
OSTRZEŻENIE!

Występuje zagrożenie odniesieniem obrażeń ciała lub uduszeniem.

- Odłączyć urządzenie od źródła zasilania.
- Odciąć i wyrzucić przewód zasilający.
- Wymontować drzwi, aby uniemożliwić zamknięcie się dziecka lub zwierzęcia wewnątrz urządzenia.
- Czynnik w układzie chłodniczym i materiały izolacyjne zastosowane w tym urządzeniu nie stanowią zagrożenia dla warstwy ozonowej.
- Pianka izolacyjna zawiera łatwopalny gaz. Aby uzyskać informacje dotyczące prawidłowej utylizacji urządzenia, należy skontaktować się z lokalnymi władzami.
- Należy uważać, aby nie uszkodzić układu chłodniczego w pobliżu wymiennika ciepła.

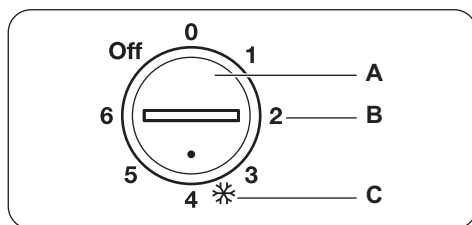
Eksploatacja

Panel sterowania



- 1** Regulator temperatury
- 2** Kontrolka zasilania
- 3** Kontrolka alarmu wysokiej temperatury

Włączanie



- A.** Regulator temperatury
- B.** Położenie Połowa załadunku
- C.** Położenie Pełny załadunek

1. Włożyć wtyczkę przewodu zasilającego do gniazda elektrycznego.
2. Ustawić regulator temperatury w położeniu Pełny załadunek i pozostawić uruchomione urządzenie na 24 godziny, aby przed umieszczeniem żywności w środku urządzenia ustaliła się odpowiednia temperatura. Zapali się kontrolka zasilania.

3. Ustawić regulator temperatury odpowiednio do ilości przechowywanej żywności.

Wyłączenie

Ustawić regulator temperatury w położeniu OFF.

Regulacja temperatury

Temperatura w urządzeniu jest kontrolowana przez regulator temperatury znajdujący się na panelu sterowania.

Aby korzystać z urządzenia, należy:

- przestawić regulator temperatury w stronę niższego ustawienia, aby uzyskać minimalne chłodzenie.
- przestawić regulator temperatury w stronę wyższego ustawienia, aby uzyskać maksymalne chłodzenie.



Jeśli ilość zamrażanej żywności będzie niewielka, zaleca się wybrać ustawienie Połowa załadunku. Jeśli z kolei zachodzi konieczność przechowania dużej ilości żywności, zaleca się wybrać ustawienie Pełny załadunek.

Przed pierwszym użyciem



OSTRZEŻENIE!

Patrz rozdział dotyczący bezpieczeństwa.

Czyszczenie wnętrza

W celu usunięcia zapachu nowego produktu, przed pierwszym uruchomieniem urządzenia, należy umyć jego wnętrze i znajdujące się w nim akcesoria letnią wodą z dodatkiem

Alarm wysokiej temperatury

Wzrost temperatury w komorze zamrażarki (spowodowany na przykład awarią zasilania) jest sygnalizowany kontrolką alarmową

Podczas fazy alarmowej nie należy umieszczać żywności w zamrażarce.

Po przywróceniu normalnych warunków lampka alarmowa wyłączy się automatycznie.

neutralnego środka czyszczącego, a następnie dokładnie osuszyć.



UWAGA!

Nie należy stosować silnych detergentów ani materiałów ściernych, ponieważ mogłyby to spowodować uszkodzenie powierzchni urządzenia.

Codzienna eksploatacja



OSTRZEŻENIE!

Patrz rozdział dotyczący bezpieczeństwa.

Zamrażanie świeżej żywności

Komora zamrażarki jest przeznaczona do długotrwałego przechowywania mrozonek, głęboko zamrożonej żywności oraz do zamrażania świeżej żywności.

Informacja o maksymalnej ilości żywności, jaką można zamrozić w ciągu 24 godzin, znajduje się na tabliczce znamionowej. ¹⁾

Proces zamrażania trwa 24 godziny: w tym czasie nie wolno wkładać kolejnej partii żywności przeznaczonej do zamrożenia.

Przechowywanie zamrożonej żywności

Podczas pierwszego uruchomienia lub po okresie nieużywania urządzenia, przed włożeniem żywności do komory należy włączyć urządzenie na co najmniej 24 godziny z regulatorem temperatury w położeniu Pełny ładunek.

1) Patrz „Dane techniczne”.



UWAGA!

Jeżeli dojdzie do przypadkowego rozmrożenia żywności spowodowanego na przykład awarią zasilania, jeśli awaria zasilania trwała dłużej niż podano w tabeli danych technicznych w punkcie „czas utrzymywania temperatury bez zasilania”, należy szybko spożyć rozmrożoną żywność lub niezwłocznie ją ugotować, po czym ponownie zamrozić (po ostudzeniu).

Otwieranie i zamykanie pokrywy



UWAGA!

Nigdy nie należy ciągnąć uchwyty pokrywy z dużą siłą.

Ponieważ pokrywa wyposażona jest w szczelne zamknięcie, otwarcie jej tuż po zamknięciu nie jest łatwe (z powodu podciśnienia powstającego wewnątrz zamrażarki). Należy odczekać kilka minut przed ponownym otwarciem urządzenia.

Zawór ciśnieniowy ułatwia otwarcie pokrywy.

Koszyki do przechowywania

Powiesić koszyki na górnej krawędzi zamrażarki (A) lub umieścić je w zamrażarce

Wskazówki i porady



OSTRZEŻENIE!

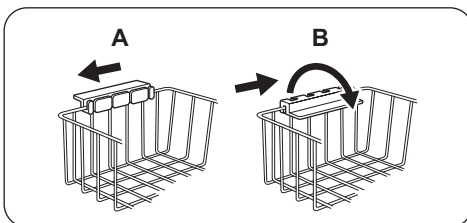
Patrz rozdział dotyczący bezpieczeństwa.

Wskazówki dotyczące zamrażania

Aby uzyskać najlepsze wyniki zamrażania, należy korzystać z poniższych wskazówek:

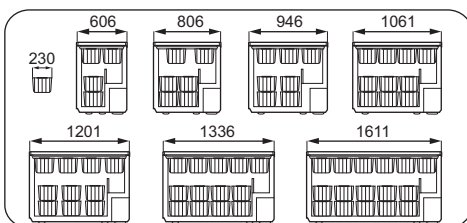
- Maksymalna ilość żywności, jaką można zamrozić w ciągu 24 godzin, jest podana na tabliczce znamionowej.
- Proces zamrażania trwa 24 godziny. W tym czasie do zamrażarki nie należy wkładać kolejnej partii żywności.
- Należy zamrażać tylko artykuły spożywcze najwyższej jakości, świeże i dokładnie oczyszczone.
- Żywność należy dzielić na małe porcje w celu przyspieszenia zamrażania i zwiększenia skuteczności procesu oraz w

(B). Obrócić i zablokować uchwyty w jednej z dwóch pozycji, jak pokazano na ilustracji.



Poniższe ilustracje pokazują, ile koszyków można umieścić w różnych modelach zamrażarek.

Koszyki wsuną się w siebie.



Dodatkowe koszyki można zakupić w miejscowym punkcie serwisowym.

celu umożliwienia rozmrażania tylko potrzebnych ilości.

- Żywność należy pakować w folię aluminiową lub polietylenową zapewniającą hermetyczne zamknięcie.
- Nie dopuszczać do stykania się świeżej, nie zamrożonej żywności z zamrożonymi produktami, aby uniknąć podniesienia temperatury zamrożonych produktów.
- Produkty niskotłuszczowe przechowują się lepiej i przez dłuższy czas, niż te o dużej zawartości tłuszczu. Sól powoduje skrócenie okresu przechowywania żywności.
- Spożywanie sorbetu bezpośrednio po wyjęciu z komory zamrażarki może spowodować odmrożenia skóry.
- Zaleca się umieszczenie daty zamrożenia na każdym opakowaniu w celu kontroli długości okresu przechowywania.

Wskazówki dotyczące przechowywania zamrożonej żywności

Aby urządzenie pracowało z najlepszą wydajnością, należy:

- upewnić się, że mrożonki były odpowiednio przechowywane w sklepie;
- starać się, aby zamrożona żywność była transportowana ze sklepu do zamrażarki w jak najkrótszym czasie;

- nie otwierać zbyt często pokrywy zamrażarki i nie zostawiać jej otwartej dłużej niż jest to absolutnie konieczne.
- Po rozmrożeniu żywność szybko traci świeżość i nie może być ponownie zamrażana.
- Nie przekraczać okresu przechowywania podanego przez producenta żywności.

Konserwacja i czyszczenie



OSTRZEŻENIE!

Patrz rozdział dotyczący bezpieczeństwa.

Okresowe czyszczenie



UWAGA!

Przed przeprowadzeniem jakichkolwiek prac konserwacyjnych należy odłączyć urządzenie od zasilania.



Nie wolno używać detergentów, środków ściernych, zapachowych środków czyszczących ani past woskowych do czyszczenia wnętrza urządzenia. Należy chronić układ chłodniczy przed uszkodzeniem. Nie ma potrzeby czyszczenia obszaru sprężarki.

1. Wyłączyć urządzenie.
2. Regularnie czyścić urządzenie i elementy dodatkowo ciepłą wodą z łagodnym mydłem. Ostrożnie czyścić uszczelkę pokrywy.
3. Dokładnie osuszyć urządzenie.
4. Włożyć wtyczkę przewodu zasilającego do gniazda elektrycznego.
5. Włączyć urządzenie.

Rozmrażanie zamrażarki



UWAGA!

Nigdy nie używać ostrych metalowych narzędzi do usuwania szronu, ponieważ grozi to uszkodzeniem urządzenia. Nie wolno stosować urządzeń mechanicznych ani żadnych innych metod niezalecanych przez producenta, aby przyspieszyć rozmrażanie. Wzrost temperatury zamrożonych artykułów spożywczych podczas rozmrażania może spowodować skrócenie czasu ich bezpiecznego przechowywania.

Zamrażarkę należy rozmrażać, gdy warstwa szronu ma grubość ok. 10-15 mm.

Wysoka wilgotność otoczenia i nieprawidłowe pakowanie zamrażanej żywności powoduje zwiększenie ilości szronu na ściankach urządzenia.

Najlepszym momentem na rozmrażanie zamrażarki jest czas, kiedy nie zawiera żywności lub zawiera jej niewiele.

1. Wyłączyć urządzenie.
2. Wyjąć wszystkie przechowywane artykuły spożywcze, zawinąć w kilka warstw gazet i umieścić w chłodnym miejscu.
3. Pozostawić pokrywę otwartą, wyjąć zatyczkę z otworu odpływowego aby wodę z odszraniania zebrać w podstawionej tacy. Użyć skrobaczki, aby przyspieszyć usuwanie lodu.
4. Po zakończeniu odszraniania osuszyć dokładnie wnętrze i zamontować korek.
5. Włączyć urządzenie.

6. Ustawić regulator temperatury na maksymalne chłodzenie i pozostawić takie ustawienie przez dwie-trzy godziny.
7. Umieścić wcześniej wyjętą żywność w zamrażarce.

Przerwy w użytkowaniu urządzenia

Jeśli urządzenie nie będzie użytkowane przez długi czas, należy wykonać następujące czynności:

1. Wyłączyć urządzenie i odłączyć je od źródła zasilania.

2. Wyjąć wszystkie artykuły spożywcze
3. Rozmrozić i wyczyścić urządzenie oraz wszystkie elementy.
4. Pozostawić pokrywę otwartą, aby zapobiec powstaniu przykrych zapachów.



Jeśli urządzenie pozostanie włączone, należy poprosić kogoś o regularne kontrole, aby uniknąć zepsucia się żywności w przypadku przerwy w zasilaniu.

Rozwiązywanie problemów



OSTRZEŻENIE!

Patrz rozdział dotyczący bezpieczeństwa.

Co zrobić, gdy...

Problem	Prawdopodobna przyczyna	Rozwiązanie
Urządzenie nie działa.	Urządzenie jest wyłączone.	Włączyć urządzenie.
	Wtyczki przewodu zasilającego nie włożono prawidłowo do gniazda elektrycznego.	Włożyć prawidłowo wtyczkę do gniazda elektrycznego.
	Brak napięcia w gnieździe elektrycznym.	Podłączyć do innego gniazda elektrycznego. Skontaktować się z wykwalifikowanym elektrykiem.
Urządzenie pracuje głośno.	Urządzenie nie stoi stabilnie.	Sprawdzić, czy urządzenie jest wypoziomowane.
Działa alarm dźwiękowy lub wizualny.	Urządzenie zostało niedawno włączone lub temperatura w urządzeniu jest wciąż zbyt wysoka.	Zapoznać się z punktem „Alarm wysokiej temperatury” i jeśli problem występuje nadal, skontaktować się z najbliższym punktem serwisowym.
Miga kontrolka zasilania.	Wystąpił błąd pomiaru temperatury lub urządzenie nie działa prawidłowo.	Skontaktować się z najbliższym punktem serwisowym.
Pokrywa nie zamyka się do końca.	Żywność blokuje pokrywę.	Ułożyć żywność w prawidłowy sposób, zgodnie z naklejką znajdującą się w urządzeniu.
	W komorze jest zbyt dużo szronu.	Usunąć nadmiar szronu.

Problem	Prawdopodobna przyczyna	Rozwiązanie
Pokrywę trudno otworzyć.	Uszczelki pokrywy są zabrudzone lub lepkie.	Wyczyścić uszczelki pokrywy.
	Zawór jest zablokowany.	Sprawdzić zawór.
Nie działa oświetlenie.	Żarówka jest przepalona.	Patrz „Wymiana żarówki”.
Sprężarka pracuje w sposób ciągły.	Nie ustawiono prawidłowo temperatury.	Patrz rozdział „Eksploatacja”.
	W urządzeniu umieszczono naraz dużą ilość żywności do zamrożenia.	Odczekać kilka godzin i ponownie sprawdzić temperaturę.
	Temperatura w pomieszczeniu jest zbyt wysoka.	Zapoznać się z informacją dotyczącą klasy klimatycznej na tabliczce znamionowej.
	Włożono zbyt ciepłe potrawy.	Przed umieszczeniem żywności w urządzeniu należy odczekać, aż ostygnie ona do temperatury pokojowej.
	Nie zamknięto prawidłowo pokrywy.	Sprawdzić, czy pokrywa prawidłowo się zamyka oraz czy uszczelki są czyste i nieuszkodzone.
Osadza się za dużo szronu i lodu.	Nie zamknięto prawidłowo pokrywy lub uszczelka jest odkształcona/zabrudzona.	Patrz „Zamykanie drzwi”.
	Zatyczka otworu odpływowego odszraniania nie jest prawidłowo włożona.	Umieścić prawidłowo zatyczkę otworu odpływowego odszraniania.
	Nie ustawiono prawidłowo temperatury.	Patrz rozdział „Eksploatacja”.
Temperatura w urządzeniu jest zbyt niska lub zbyt wysoka.	Regulator temperatury nie jest prawidłowo ustawiony.	Ustawić wyższą/niższą temperaturę.
	Drzwi nie są prawidłowo zamknięte.	Patrz „Zamykanie drzwi”.
	Temperatura produktów jest zbyt wysoka.	Pozostawić produkty, aby ostygły do temperatury pokojowej i dopiero wtedy włożyć je do urządzenia.
	Włożono jednocześnie zbyt wiele produktów.	Ograniczyć ilość jednocześnie wkładanych produktów.

Problem	Prawdopodobna przyczyna	Rozwiązanie
	Grubość warstwy szronu przekracza 4–5 mm.	Rozmrozić urządzenie.
	Drzwi urządzenia są otwierane zbyt często.	Otwierać drzwi urządzenia tylko wtedy, gdy jest to konieczne.
	Żywność do zamrożenia została umieszczona zbyt blisko siebie.	Zapewnić obieg zimnego powietrza w urządzeniu.

Serwis

Jeśli po wykonaniu powyższych czynności urządzenie nadal nie działa prawidłowo, należy skontaktować się z najbliższym autoryzowanym serwisem.

Aby uzyskać szybką pomoc serwisową, należy podczas zgłaszania problemu podać model i numer seryjny urządzenia, które można znaleźć w umowie gwarancyjnej lub na tabliczce znamionowej umieszczonej na zewnętrznej prawej stronie urządzenia.

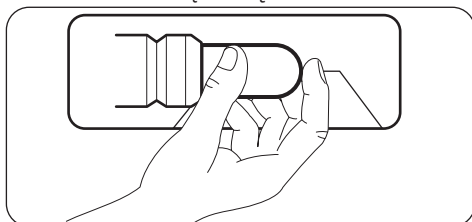
Wymiana oświetlenia



OSTRZEŻENIE!

Nie należy zdejmować klosza żarówki podczas wymiany. Jeżeli klosz żarówki został uszkodzony lub nie ma go w ogóle, nie należy korzystać z zamrażarki.

1. Wyjąć wtyczkę przewodu zasilającego z gniazda elektrycznego.
2. Wymienić starą żarówkę na nową o takiej samej mocy i przeznaczonej wyłącznie do urządzeń domowych (maksymalną moc podano na kloszu żarówki).
3. Włożyć wtyczkę przewodu zasilającego do gniazda elektrycznego.
4. Otworzyć pokrywę. Sprawdzić, czy oświetlenie włącza się.



Instalacja



OSTRZEŻENIE!

Patrz rozdział dotyczący bezpieczeństwa.

Ustawianie



UWAGA!

W przypadku utylizacji starego urządzenia posiadającego zamek lub rygiel na pokrywie, należy najpierw go uszkodzić, aby dzieci nie mogły zatrzaskać się wewnątrz.

Urządzenie należy zainstalować w suchym, dobrze wietrzonym pomieszczeniu, w którym temperatura otoczenia będzie odpowiadać klasie klimatycznej wskazanej na tabliczce znamionowej urządzenia:

Klasa klimatyczna	Temperatura otoczenia
SN	od +10°C do 32°C
N	od +16°C do 32°C
ST	od +16°C do 38°C
T	od +16°C do 43°C

i Niektóre modele urządzeń mogą działać nieprawidłowo w temperaturze spoza podanego zakresu. Prawidłowe działanie jest gwarantowane tylko w podanym zakresie temperatury. W razie wątpliwości dotyczących miejsca instalacji należy skontaktować się ze sprzedawcą, działem obsługi klienta lub najbliższym autoryzowanym punktem serwisowym

i Należy umożliwić dostęp do wtyczki przewodu zasilającego po zainstalowaniu urządzenia.

Podłączenie do sieci elektrycznej

- Przed podłączeniem urządzenia do gniazdka należy sprawdzić, czy napięcie oraz częstotliwość na tabliczce znamionowej odpowiadają napięciu w sieci domowej.
- Urządzenie musi być uziemione. Wtyczka przewodu zasilającego jest w tym celu wyposażona w specjalny styk. Jeśli

gniazdka nie ma wyprowadzonego uziemienia, urządzenie należy podłączyć do oddzielnego uziemienia zgodnie z aktualnymi przepisami po konsultacji z wykwalifikowanym elektrykiem.

- Producent nie ponosi żadnej odpowiedzialności w przypadku nieprzestrzegania podanych zaleceń bezpieczeństwa.
- Urządzenie spełnia wymogi dyrektywy EWG.

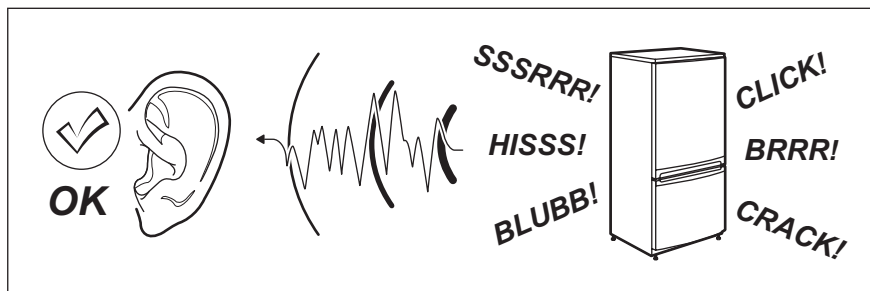
Wymagania dotyczące wentylacji

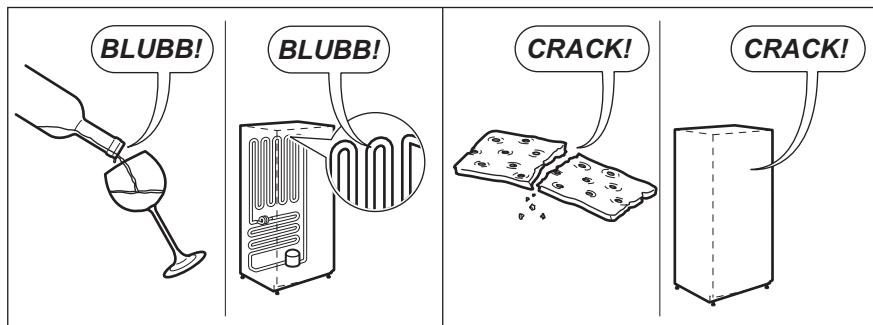
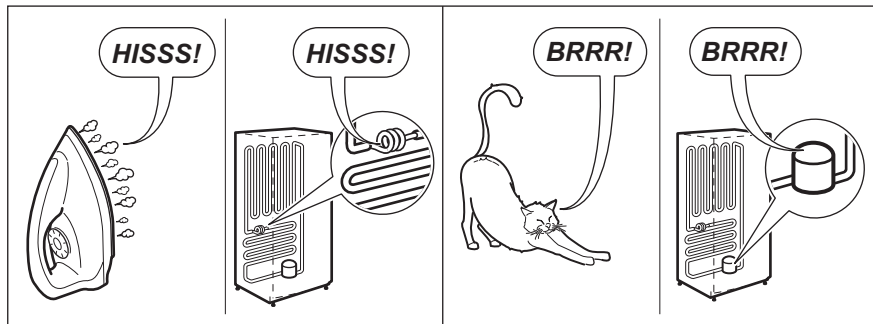
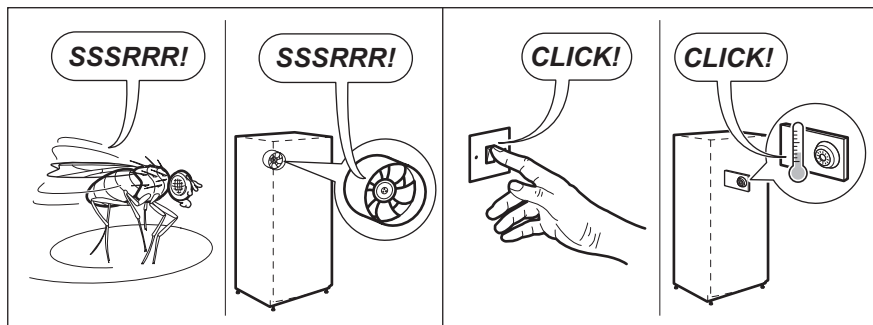
Przepływ powietrza za urządzeniem musi być wystarczający.

1. Umieścić zamrażarkę poziomo na stabilnej powierzchni. Urządzenie musi się opierać na wszystkich czterech nogach.
2. Należy upewnić się, że między urządzeniem a ścianą z tyłu jest 5 cm wolnej przestrzeni.
3. Należy upewnić się, że między urządzeniem a ścianą z boku jest 5 cm wolnej przestrzeni.

Hałas/głośnia praca

Podczas normalnej pracy urządzenia słychać odgłosy (sprężarka, obieg czynnika chłodniczego).





Dane techniczne

Dane techniczne

Zgodnie z rozporządzeniem IKIM 1/1998.
(l. 12.).


Producent	Electrolux	
-----------	------------	--


Kategoria produktów	Zamrażarka skrzyniowa	
Wysokość	mm	868
Szerokość	mm	946
Głębokość	mm	667,5
Pojemność netto zamrażarki	Litry	260
Klasa energetyczna (od A++ do G, gdzie A++ oznacza klasę najbardziej wydajną, a G najmniej wydajną)		A+
Zużycie energii (zależne od sposobu użytkowania i miejsca instalacji)	kWh/rok	252
Oznaczenie gwiazdkowe		****
Czas utrzymywania temperatury	Godz.	32
Wydajność zamrażania	kg/24 godz.	16
Klasa klimatyczna		SN-T
Napięcie	V	230 - 240
Częstotliwość	Hz	50
Poziom hałasu	dB(A)	45

Dane techniczne podano na tabliczce znamionowej umieszczonej na zewnątrz

urządzenia oraz na etykiecie z oznaczeniem klasy energetycznej.

OCHRONA ŚRODOWISKA

Materiały oznaczone symbolem  należy poddać utylizacji. Opakowanie urządzenia włożyć do odpowiedniego pojemnika w celu przeprowadzenia recyklingu. Należy zadbać o ponowne przetwarzanie odpadów urządzeń elektrycznych i elektronicznych, aby chronić środowisko naturalne oraz ludzkie zdrowie.

Nie wolno wyrzucać urządzeń oznaczonych symbolem  razem z odpadami domowymi. Należy zwrócić produkt do miejscowego punktu ponownego przetwarzania lub skontaktować się z odpowiednimi władzami miejskimi.



www.zanussi.com/shop



804181020-A-452015