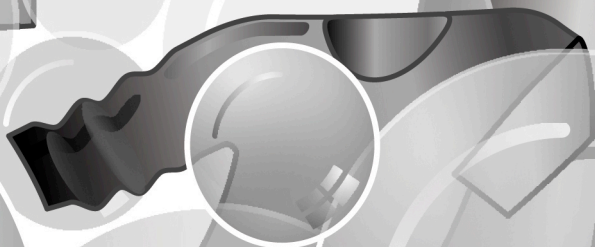
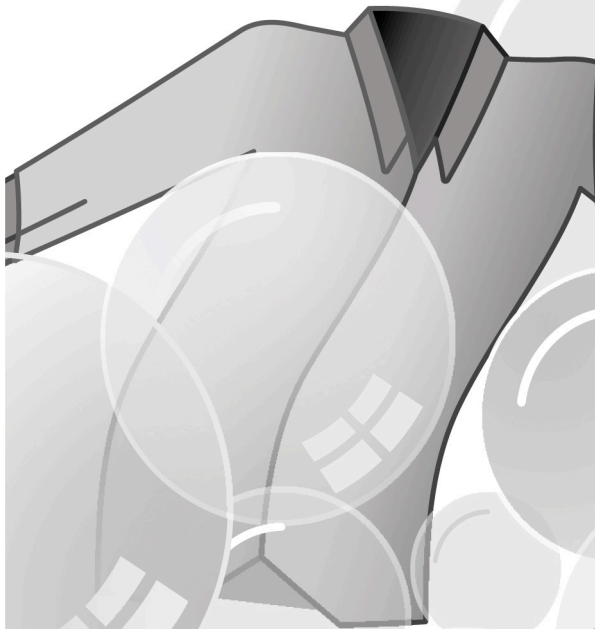
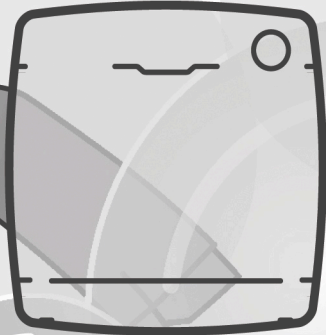
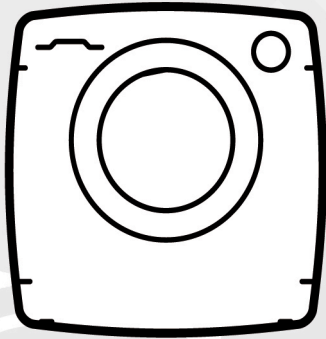
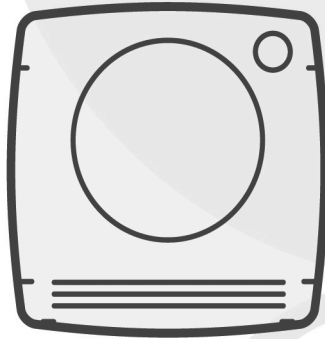


CS



**CANDY**

Děkujeme vám, že jste si vybrali tento výrobek.

Jsme hrdí na to, že vám můžeme nabídnout ideální výrobek a kompletní sortiment domácích spotřebičů pro vaši každodenní práci.

Pozorně si přečtete tento návod pro správné a bezpečné využití spotřebiče a pro užitečné tipy ohledně údržby.



Spotřebič používejte pouze po důkladném prostudování těchto pokynů. Mějte tento návod vždy po ruce a v dobrém stavu pro případného dalšího majitele.

Každý výrobek je označený jedinečným 16-místním kódem, také zvaným „sériové číslo“, vytištěným na štítku na spotřebiči (oblast otvoru) nebo v dokumentaci uvnitř výrobku. Tento kód je specifickou ID kartou produktu, kterou potřebujete k registraci a pro kontakt s servisním střediskem.

## Životní prostředí



Tento spotřebič je označen v souladu s Evropskou směrnicí 2012/19/EU o odpadních elektrických a elektronických zařízeních (OEEZ).

OEEZ obsahují jak znečišťující látky, které mohou způsobit negativní dopady na životní prostředí, tak základní komponenty, které mohou být znova použity. Proto je důležité věnovat těmto spotřebičům zvláštní pozornost při jejich likvidaci, aby byly znečišťující látky řádně zlikvidovány a materiály, které mohou být znovu využity, byly zrecyklovány. Lidé hrají důležitou roli

při zajištění toho, aby OEEZ nezpůsobily problémy v rámci životního prostředí. Je nutné dodržovat několik základních pravidel:

- s OEEZ by nemělo být nakládáno jako s domovním odpadem;
- OEEZ by měly být předány k likvidaci na příslušném sběrném místě obcí nebo registrovaných podniků.

V mnoha zemích lze při zakoupení nového spotřebiče vrátit starý spotřebič prodejci, pokud je zařízení ekvivalentního typu a funguje na stejném principu jako dodané zařízení. Tuto službu provádí prodejce zdarma.

## Obsah

- 1. ZÁKLADNÍ BEZPEČNOSTNÍ PRAVIDLA**
- 2. INSTALACE**
- 3. ZÁSOBNÍK PRACÍCH PROSTŘEDKŮ**
- 4. PRAKTICKÉ RADY**
- 5. ÚDRŽBA A ČIŠTĚNÍ**
- 6. PŘÍRUČKA RYCHLÉHO STARTU**
- 7. OVLÁDACÍ PRVKY A PROGRAMY**
- 8. CYKLUS SUŠENÍ**
- 9. AUTOMATICKÝ CYKLUS PRANÍ/SUŠENÍ**
- 10. ODSTRANĚNÍ MOŽNÝCH PROBLÉMŮ A ZÁRUKA**

# 1. ZÁKLADNÍ BEZPEČNOSTNÍ PRAVIDLA

- Tento spotřebič je určený pro použití v domácnosti a podobných místech:

- Zaměstnanecké kuchyně v prodejnách, kancelářích nebo jiném pracovním prostředí;
- Na farmách;
- Klienty hotelů, motelů a jiných ubytovacích zařízení;
- V místě pro výdej snídaně.

Jiné použití tohoto spotřebiče mimo domácího prostředí nebo pro typické domácí činnosti, jako je komerční využití odborníky nebo zkušenými uživateli, je vyloučeno z výše uvedených aplikací. Pokud nepoužíváte spotřebič v souladu s výše uvedenými podmínkami, může se zkrátit jeho životnost a můžete ztratit právo na záruční opravu.

Jakékoliv poškození spotřebiče vyplývající z použití jiného než domácího (i když se nachází v domácnosti) nebude akceptováno výrobcem při uplatnění záruky.

- Tento spotřebič mohou používat děti od 8 let a osoby se sníženými fyzickými, senzorickými nebo mentálními schopnostmi, nebo bez dostatečných zkušeností a

znalostí, pokud jsou pod dohledem nebo byly poučeny o bezpečném použití spotřebiče a porozuměly možnému riziku.

Nedovolte dětem hrát si se spotřebičem. Čištění a údržbu nesmí provádět děti bez dohledu.

- Nedovolte dětem hrát si se spotřebičem.
- Děti do 3 let držte mimo dosah, dokud nejsou neustále pod dohledem.
- Pokud je napájecí kabel poškozen, musí být vyměněn speciálním kabelem nebo sestavou, která je k dispozici u výrobce nebo jeho servisního zástupce.
- Pro připojení vody používejte pouze hadice dodané se spotřebičem (nepoužívejte staré hadice).
- Tlak vody musí být v rozsahu od 0,05 MPa až 0,8 MPa.
- Zajistěte, aby koberec neblokoval dno pračky a větrací otvory.
- Konečný cyklus pračky bude bez ohřevu (cyklus chlazení) k zajištění, aby prádlo zůstalo při teplotě, která nepoškodí prádlo.



## UPOZORNĚNÍ:

**Nikdy nezastavujte spotřebič před ukončením cyklu sušení, pokud rychle nevyndáte veškeré prádlo a nerozprostřete k rozptýlení tepla.**

- Po instalaci musíte pračku umístit tak, aby zůstala zástrčka snadno přístupná.
- Spotřebič se nesmí instalovat za uzamykatelné dveře, posuvné dveře nebo za dveře se závěsy na opačné straně ke spotřebiči tak, že je úplné otevření dvířek spotřebiče blokováno.
- Maximální kapacita suchého prádla závisí od modelu (viz ovládací panel).
- Spotřebič se nesmí používat, pokud byly k čištění použity průmyslné chemikálie.
- Ve spotřebiči nesusíte nevyprané prádlo.
- Prádlo znečištěné látkami jako je olej, aceton, alkohol, benzin, kerozén, odstraňovač skvrn, terpentýn, vosk a odstraňovač vosku musíte vyprat v horké vodě s dodatečným množstvím pracího prostředku před sušením v sušičce.
- Prádlo z pěnové gumy (latexová pěna), koupací čepice, voděodolné textilie, pogumované díly a prádlo nebo polštáře plněné pěnou se nesmí sušit v tomto spotřebiči.
- Aviváže nebo podobné prostředky musíte používat podle pokynů výrobce těchto prostředků.
- Olejem znečištěné prádlo se může vznítit, zejména při vystavení teplu, například v sušičce. Prádlo se zahřeje, způsobí oxidační reakci oleje, oxidace tvoří teplo. Pokud teplo nemůže uniknout, prádlo se zahřeje dostatečně na vznik ohně. Hromadění nebo skladování olejem napouštěných látek může zabránit úniku tepla a zvýšit riziko požáru.
- Pokud látky nevyhnutně obsahují olej, nebo byly kontaminovány vlasy ošetrujícími výrobky a vloženy do spotřebiče, je nutné je nejdříve vyprat v horké vodě s přidaným množstvím pracího prostředku – toto sníží, ale neodstraní nebezpečí.
- Z kapes vyndejte veškeré předměty jako jsou zapalovače a zápalky.
- K nahlédnutí popisu výrobku navštivte stránku výrobce.

## Připojení k elektrické síti a bezpečnostní pokyny

- Technické parametry (napájecí napětí a příkon) jsou uvedeny na výrobním štítku.
- Ujistěte se, zda je elektrický systém uzemněný, vyhovuje všem platným předpisům a že (přípojka) zásuvka je shodná se zástrčkou spotřebiče. V opačném případě požádejte o pomoc profesionálního technika.
- Důrazně nedoporučujeme použití převodníků, vícenásobných zásuvek nebo prodlužovacích kabelů.



### **UPOZORNĚNÍ:**

**spotřebič nesmí být napájen prostřednictvím externího spínacího zařízení, jako je časovač, ani připojen k obvodu, který je pravidelně vypínán obsluhou.**

- Před čištěním nebo údržbou pračky odpojte zástrčku od síťové zásuvky a zastavte ventil přívodu vody.
- Při odpojování spotřebiče netahejte za přívodní kabel.
- Před otevřením dvířek se ujistěte, zda není v bubnu voda.



### **UPOZORNĚNÍ:**

**Během praní může voda dosahovat velmi vysokých teplot.**

- Nevystavujte pračku dešti, přímému slunečnímu záření ani jiným povětrnostním vlivům.
- Při přemísťování nezvedejte pračku za ovládací prvky ani zásobník pracích prostředků; během přepravy nikdy nepokládejte pračku otvorem na vozík. Při zvedání doporučujeme asistenci druhé osoby.
- V případě závady pračku vypněte, zavřete ventil přívodu vody a nemanipulujte se spotřebičem. Ihned kontaktujte nejbližší servisní středisko a používejte pouze originální náhradní díly. Nedodržením těchto pokynů můžete negativně ovlivnit bezpečnost spotřebiče.

## 2. INSTALACE

- Vyšroubujte **2** nebo **4** šrouby (**A**) na zadní straně spotřebiče a vyndejte **2** nebo **4** pojistky (**B**) podle **obrázku 1**.
- Překryjte **2** nebo **4** otvory použitím dodaných záslepek.
- Pokud je pračka určená pro **vestavbu**, vyšroubujte **3** nebo **4** šrouby (**A**) a sundejte **3** nebo **4** podložky (**B**).
- U některých modelů, **1** nebo **více** podložek padne do spotřebiče: nakloňte pračku dopředu a vyndejte ji. Překryjte otvor pomocí dodaných záslepek.



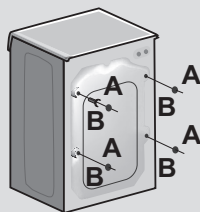
### UPOZORNĚNÍ:

Držte obalové materiály mimo dosah dětí.

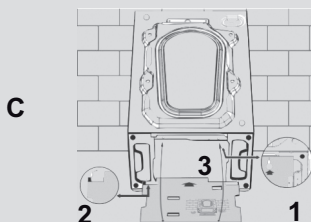
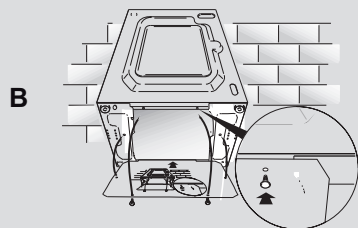
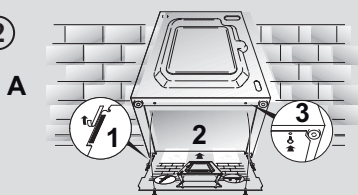
- Umístěte "polionda" panel na dno dle **obrázku 2** (dle modelu zvolte verzi **A**, **B** nebo **C**).

**U některých modelů není tento krok nutný, protože "polionda" panel je již instalován na dně spotřebiče.**

①



②



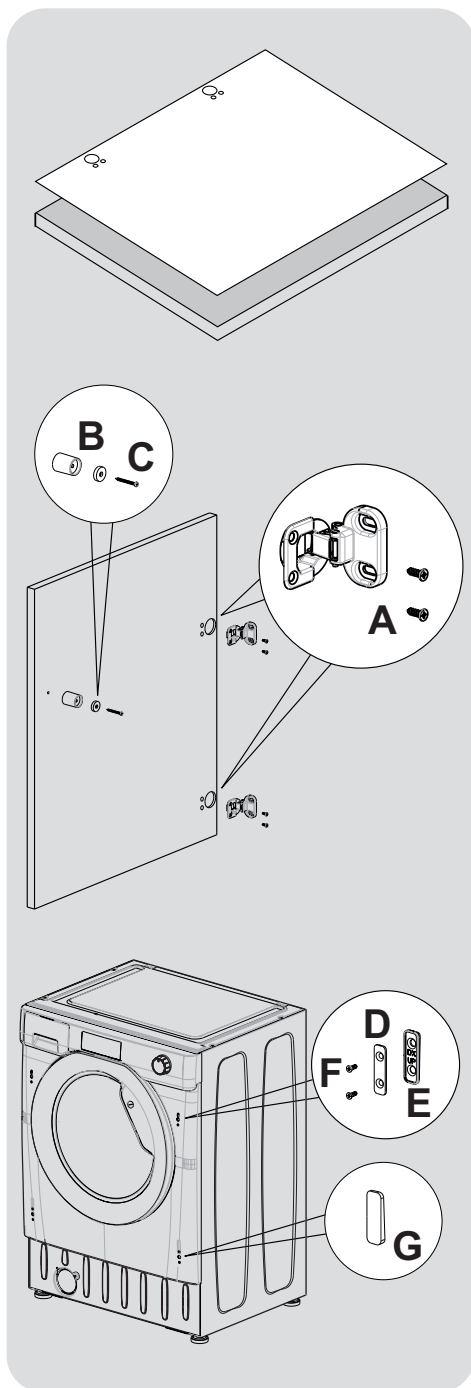
## Pokyny pro montáž nábytkových dveří

- Umístěte šablonu na zadní stranu nábytkových dveří. Podle potřeby je možné namontovat závěsy a magnet zámku na pravé nebo levé straně. Označte místa pro otvory pro šrouby a vyvrtejte otvory.

- Čtyřmi dodanými šrouby upevněte závěsy (A).
- Upevněte magnet (B) pomocí šroubu (C).

- Namontujte desku (D) na pravou nebo levou stranu, podle potřeby vaší instalace. Umístěte plastovou podpěru (E) pod desku a upevněte ji šroubem (F).

- Zaklapněte západku (G) do spodní polohy.

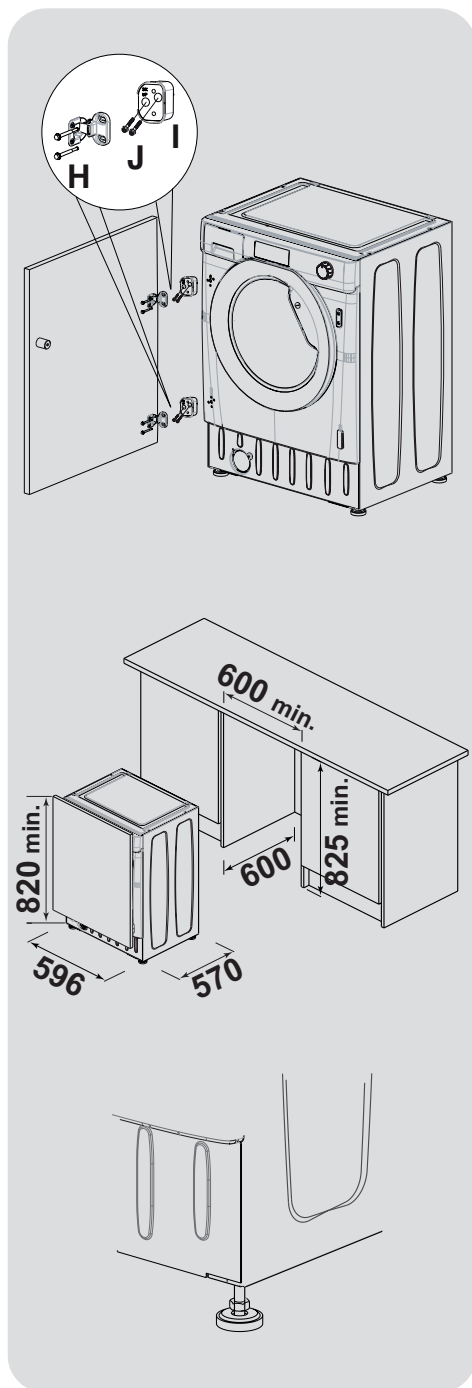


- Pomocí závěsů namontujte nábytkové dveře na přední stranu pračky. Dvěma šrouby (J) připevněte rozpěrky (I) na svá místa a potom dvěma šrouby připevněte závěsy (H).

**Doporučujeme namontovat dveře tak, aby se otvíraly doleva, na stejnou stranu, jako se otvírají dveře pračky. Tím získáte více prostoru pro vkládání prádla do pračky.**

- Zasuňte pračku do otvoru o rozměrech uvedených na obrázku na protější straně. Podstavec skříňky může přesahovat přední stranu spotřebiče, ale jeho výška je určena výškou, do které je vložena pračka.

- 4 nastavitelné nožičky umožňují nastavit výšku pračky od 820 mm do 840 mm. Pokud chcete nastavit výšku, musíte odebrat matici z každé nožičky a nahradit ji dodanými maticemi 5 mm. Nastavte nožičky do požadované výšky a poté utáhněte pojistnou matici k základně pračky.





## Připojení vody

- Připojte hadici na vodu ke kohoutku (obr.3) a použijte pouze hadici dodanou s výrobkem (nepoužívejte staré soupravy hadic).

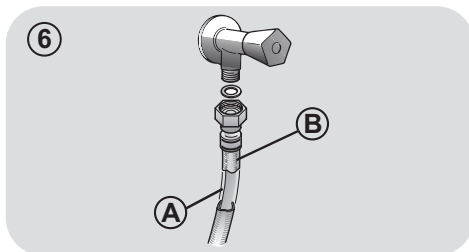
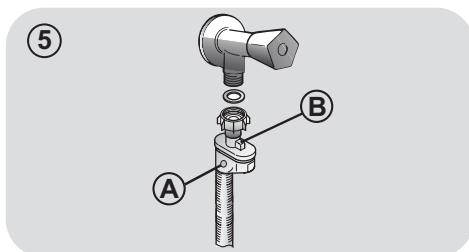
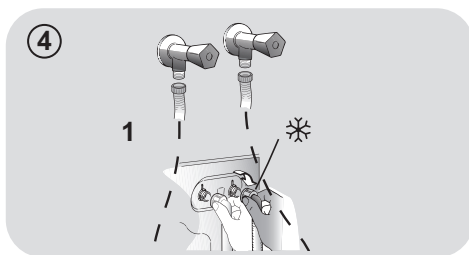
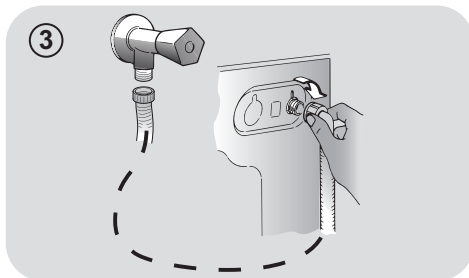
- **NĚKTERÉ MODELY** mohou obsahovat jednu nebo více z následujících funkcí:

- **HOT&COLD (obr. 4):** nastavení připojení vody pro horkou a studenou vodu pro vyšší úsporu energie.

Připojte šedou hadici k ventilu studené vody ❄️ a červenou k ventilu horké vody. Pračku lze připojit pouze k ventilu studené vody: v takovém případě se mohou některé programy spustit o několik minut později.

- **AQUASTOP (obr. 5):** zařízení umístěné na přívodní hadici, které zastaví přívod vody v případě poškození hadice; v tomto případě se zobrazí červený symbol v okénku "A" a hadici musíte vyměnit. K odšroubování matice stiskněte jednosměrné pojistné zařízení "B".

- **AQUAPROTECT - PŘÍVODNÍ HADICE S OCHRANOU (obr. 6):** Pokud voda přeteče z hlavní interní hadice "A", transparentní izolační plášť "B" udrží vodu k dokončení pracího cyklu. Na konci cyklu kontaktujte autorizované servisní středisko pro výměnu přívodní hadice.



## Umístění

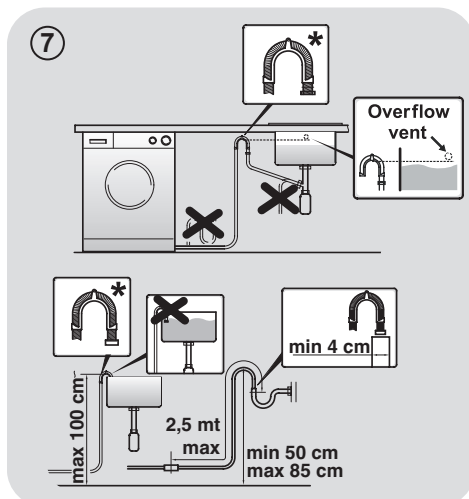
- Postavte pračku ke stěně, nepřítlačte ani neohněte hadice a umístěte odtokovou hadici do umyvadla nebo raději připojte k odpadovému potrubí ve výšce nejméně 50 cm o průměru větším než je průměr hadice pračky (**obr. 7**).
- Vyrovnajte spotřebič pomocí nožiček podle **obrázku 8**:
  - a. otočením matice ve směru hodinových ručiček uvolněte šroub;
  - b. otáčejte nožičkou k zvýšení nebo snížení, dokud se nedotkne podlahy;
  - c. zajistěte nožičku točením matice, dokud se nedotkne spodní části skříňky pračky.
- Spotřebič připojte.



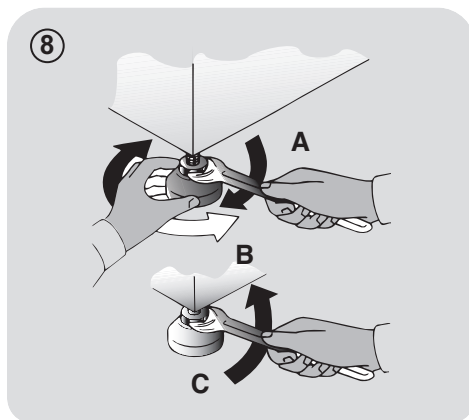
### UPOZORNĚNÍ:

V případě potřeby výměny přívodního kabelu kontaktujte autorizované servisní středisko.

Na instalační vady se nevztahuje záruka výrobce.

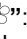


\* SAMOSTATNĚ PRODÁVANÉ PŘÍSLUŠENSTVÍ



### 3. ZÁSObNÍK PRACÍCH PROSTŘEDKŮ

Zásobník pracích prostředků je rozdělený na 3 části podle obrázku 9:

- **prostor “1”**: prací prostředek pro předpírku;
- **prostor “”**: pro speciální aditiva, aviváže, škrob, apod.;

#### UPOZORNĚNÍ:

Používejte pouze tekuté prostředky; pračka automaticky nastaví dávkování aditiv při každém cyklu během posledního máchání.

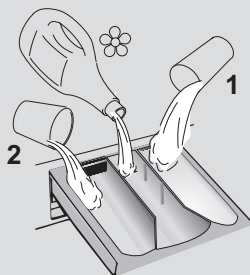
- **prostor “2”**: prací prostředek pro hlavní praní.

#### UPOZORNĚNÍ:

některé prací prostředky nejsou určeny pro použití v zásobníku pracích prostředků, ale jsou ve svém vlastním dávkovači, který se vkládá přímo do bubny.

CS

9



## 4. PRAKTICKÉ RADY

### Vkládání prádla

#### Při třídění prádla se ujistěte:

- vyndejte z prádla kovové předměty, jako jsou mince, sponky a kolíčky;
  - zapněte knoflíky, zavřete zipy, stáhněte volné a dlouhé pásy;
  - ze záclon sundejte kolečka;
  - dodržujte upozornění na štítku prádla;
  - k odstranění odolných skvrn použijte příslušné prostředky.
- Při praní koberců, pokrývek nebo jiných těžkých tkanin doporučujeme vynechat odstředování.
  - Při praní vlny se ujistěte, zda ji lze prát v pračce. Zkontrolujte štítek na prádle.
  - Mezi praním nechávejte dvířka pootevřená, aby se zabránilo případnému vzniku zápachu uvnitř spotřebiče.

### Užitečné rady pro úsporu

Tipy pro úsporu peněz a ochranu životního prostředí při používání spotřebiče:

- Naplňte spotřebič na nejvyšší kapacitu uvedenou u příslušného programu v tabulce programů – pak budete moci ŠETRIT energii a vodu.
- Hlučnost a zbytková vlhkost prádla jsou ovlivňovány otáčkami odstředování; rychlejší odstředování znamená větší hlučnost a nižší zbytkovou vlhkost prádla.
- Z hlediska kombinované spotřeby vody a energie jsou obvykle nejúspornější ty programy, které trvají déle a pracují s nižší teplotou.

#### Maximalizujte velikost náplně

- Nejlepších výsledků úspory energie, vody a pracích prostředků dosáhnete využitím maximální kapacity pračky. Ušetříte až 50% energie praním plně náplně namísto 2 polovičních náplní.

#### Potřebujete předpírku?

- Používejte pouze pro velmi znečištěné prádlo! ŠETRÍTE prací prostředek, čas, vodu a 5 až 15% energie vynecháním předpírky u běžně znečištěného prádla.

#### Je nutné praní v teplé vodě?

- Ošetřete předem skvrny přípravkem na odstraňování skvrn nebo zachlé skvrny namočte ve vodě před samotným praním, abyste omezili nutnost praní při teplé vodě. Ušetřete energii používáním programů s nízkou teplotou.

#### Před použitím sušicího programu (PRAČKY-SUŠIČKY)

- ŠETŘETE energii a čas volbou vysoké rychlosti otáček odstředění k snížení obsahu vody v prádle před použitím programu sušení.

### Dávkování pracích prostředků

Následuje **stručný návod** s tipy a radami k používání pracích prostředků.

- Používejte pouze prací prostředky vhodné k praní v pračce.
- Vybírejte prací prostředek podle typu tkaniny (bavlna, jemné prádlo, syntetika, vlna, hedvábí atd.), barvy, typu a míry znečištění a naprogramované teploty praní.
- Pokaždé pečlivě dodržujte pokyny výrobce, abyste použili správné množství pracího prostředku, aviváže nebo jiných aditiv; **správné používání spotřebiče se správnou dávkou vám umožní předejít plýtvání a omezit dopad na životní prostředí.**

**Při praní velmi znečištěného bílého prádla doporučujeme použít program pro bavlnu s teplotou 60°C a vyšší a běžný prací prostředek (heavy duty), obsahující bělidla, která nabízejí výjimečné výsledky při středních/vysokých teplotách.**

**Pro praní mezi 40°C a 60°C** musí být druh použitého pracího prostředku vhodný pro konkrétní typ vlákna a stupeň znečištění. Běžné prací prášky jsou vhodné pro „bílé“ nebo barevné odolné tkaniny se silným znečištěním, zatím co tekuté prací prostředky nebo prášky „s ochranou barvy“ jsou vhodné pro barevné látky s vysokým stupněm znečištění.

**Pro praní při teplotě pod 40°C** doporučujeme použití tekutých pracích prostředků nebo prostředků speciálně označených jako vhodné pro praní při nízké teplotě.

**Pro praní vlny nebo hedvábí** používejte pouze prací prostředky určené výhradně pro tyto látky.

● Příliš mnoho pracího prostředku vede k nadměrnému pění, což zabraňuje správnému provedení cyklu. Také to může ovlivnit kvalitu praní a máchání.

Použití ekologických pracích prostředků bez fosfátů může způsobit následující:

- **tmavější voda z máchání:** je to z důvodu potlačení zeolitů, které nemají negativní vliv na účinek máchání.
- **bílý prášek (zeolit) na prádle na konci praní:** je to normální, prášek nebyl absorbován látkou a nezmění její barvu.
- **pěna ve vodě v posledním máchání:** neindikuje to nevyhnutně špatné máchání.
- **bohatá pěna:** toto je často z důvodu aniontové aktivní povrchové látky u prostředků, které lze těžko odstranit z prádla. V takovém případě neprovádějte opakované máchání k odstranění tohoto efektu: nepomůže to.

Pokud problém trvá, ihned kontaktujte autorizované servisní středisko.

## 5. ÚDRŽBA A ČIŠTĚNÍ

Správná péče o spotřebič může prodloužit jeho životnost.

### Zevní čištění spotřebiče

- Odpojte spotřebič od napájení.
- Vnější skříň spotřebiče čistěte vlhkou látkou, **NEPOUŽÍVEJTE BRUSNÉ ČISTIČÍ PROSTŘEDKY, ALKOHOL, ANI ROZPOUŠTĚDLA.**

### Čištění zásobníku pracích prostředků

- Doporučuje se pravidelně čistit zásuvku na prací prostředek, aby se zabránilo hromadění zbytků pracího prostředku a aditiv.
- Zásuvku vytahujte šetrně, ale rázně.
- Vyčistěte zásuvku pod tekoucí vodou a vložte ji zpět do příslušné přihrádky.

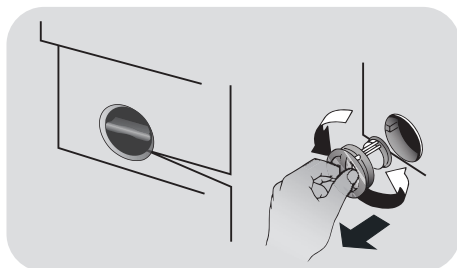
### Čištění filtru čerpadla

- Spotřebič má speciální filtr na zachytávání větších zbytků, které by mohly ucpat vypouštěcí systém, například knoflíků nebo mincí (v závislosti na modelu berte v úvahu variantu **A** nebo **B**).

**Doporučujeme kontrolovat a čistit filtr pětkrát nebo šestkrát za rok.**

- Odpojte spotřebič od napájení.
- Před vyšroubováním filtru doporučujeme vložit pod něj savou utěrku k zachycení vody.
- Otočte filtr proti směru hodinových ručiček po bod zastavení ve vertikální pozici.

- Vyndejte a vyčistěte filtr; po skončení jej nasadte otočením ve směru hodinových ručiček.
- Opakujte předchozí kroky v opačném pořadí k sestavení všech dílů.



### Doporučení k přemístování a dlouhodobému odstavení spotřebiče

- Pokud je spotřebič delší dobu uložen v nevytápěné místnosti, je nutné úplně vypustit veškerou zbývající vodu z trubek.
- Odpojte spotřebič od síťové zásuvky.
- Snižte konec hadice nad mísu a vypusťte zbytkovou vodu.
- Po vypuštění připevněte hadici pásem.

## 6. PŘÍRUČKA RYCHLÉHO STARTU

Tato pračka automaticky přizpůsobí hladinu vody podle typu a množství prádla. Tento systém nabízí skvělou úsporu energie a značnou redukci doby praní.

### Volba programu

- Zapněte pračku a zvolte požadovaný program.
- Nastavte teplotu praní a stiskněte požadované tlačítko „možností“.

### SUŠENÍ

Pokud chcete spustit cyklus sušení automaticky po praní, zvolte požadovaný program pomocí tlačítka VOLBY SUŠENÍ. V opačném případě bude možné dokončit praní a pak zvolit program sušení a náplň.

- Stisknutím tlačítka **START/PAUZA** spustíte praní.
- Na konci programu se zobrazí zpráva „End“ nebo se rozsvítí odpovídající LED kontrolka.

Počkejte, dokud kontrolka **ZAMČENÁ DVÍŘKA** nezhasne před otevřením dvířek.

- Vypněte pračku.

Pro jakýkoliv typ praní viz tabulku programů a postupujte podle uvedeného pořadí.

### Technické údaje

#### tlak vody:

min 0,05 Mpa / max 0,8 Mpa

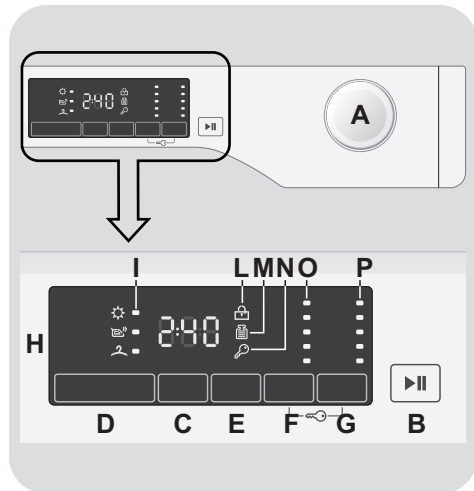
#### Otáčky při odstředění:

viz štítek se základními údaji.

#### Max.příkon/ Jištění/ Napájecí napětí:

viz štítek se základními údaji.

## 7. OVLÁDACÍ PRVKY A PROGRAMY



- A** Volič programů s pozicí OFF
- B** Tlačítko **START/PAUZA**
- C** Tlačítko **ODLOŽENÉHO STARTU**
- D** Tlačítko **VOLBA SUŠENÍ**
- E** Tlačítko **RYCHLÝ / STUPEŇ ZNEČIŠTĚNÍ**
- F** Tlačítko **VOLBA TEPLoty**
- G** Tlačítko **VOLBA OTÁČEK ODSTŘEDĚNÍ**
- F+G** **UZAMČENÍ TLAČÍTEK**
- H** Digitální displej
- I** Kontrolky **VOLBA SUŠENÍ**
- L** Kontrolka **ZAMČENÁ DVÍŘKA**
- M** Kontrolka **KG DETECTOR**
- N** Kontrolka **UZAMČENÍ TLAČÍTEK**
- O** Kontrolky **VOLBA TEPLoty**
- P** Kontrolky **VOLBA OTÁČEK ODSTŘEDĚNÍ**

## Volič programů s pozicí OFF

Po otočení voliče programů se rozsvítí displej pro zobrazení nastavení pro zvolený program.

Pro úsporu energie na konci cyklu nebo v době nečinnosti se úroveň jasu sníží.

**Poznámka: k vypnutí spotřebiče nastavte volič programů do pozice OFF.**

- Stisknutím tlačítka **START/PAUZA** spustíte zvolený cyklus.
- Po volbě programu zůstane volič programů do konce cyklu s v nastavené pozici.
- Po zobrazení slova "End" na displeji a zmizení ikony zámku je možné dveře otevřít.
- Pračku vypnete otočením voliče do pozice **OFF**.

**Na konci každého cyklu nebo před spuštěním nového cyklu musíte nastavit volič programů zpět do pozice OFF.**

## Tlačítko START/PAUZA

**Zavřete dvířka PŘED stisknutím tlačítka START/PAUZA.**

- Stisknutím spustíte zvolený cyklus.

**Po stisknutí tlačítka START/PAUZA spotřebič chvíli čeká, dokud začne fungovat.**

## POZASTAVENÍ SPOTŘEBIČE

- Podržte stisknuté tlačítko **START/PAUZA** asi **2** sekundy (některé kontrolky a zbývající čas na displeji budou blikat, aby signalizovaly, že spotřebič je pozastaven).

**V některých fázích cyklu praní lze z bezpečnostních důvodů otvírat dvířka pouze v případě, že hladina vody je pod dolním okrajem a teplota je nižší než 45°C. Pokud jsou tyto podmínky splněny, před otevřením dvířek počkejte, než zhasne kontrolka ZAMČENÁ DVÍŘKA.**

- Opětovným stisknutím tlačítka **START/PAUZA** znovu spustíte program od bodu, ve kterém byl přerušen.

## ZRUŠENÍ PROGRAMU

- K zrušení programu nastavte volič programů do pozice **OFF**.
- Vyčkejte **2 minuty**, dokud bezpečnostní pojistka neumožní otevření dveří pračky.

## Tlačítko ODLOŽENÉHO STARTU

- Toto tlačítko Vám umožňuje nastavit odložený start pračičího cyklu až o **24 hodin**.
- K odložení startu postupujte následovně:
  - Nastavte požadovaný program.
  - Stisknutím tlačítka jednou aktivuje funkci (na displeji se zobrazí **h00**) a pak opětovným stisknutím nastavte **1 hodinové** odložení (na displeji se zobrazí **h01**). Přednastavené odložení se zvýší o 1 hodinu každým stisknutím tlačítka, až do **h24**, v tomto bodu dalším stisknutím začnete opět od nuly.



- Potvrďte stisknutím tlačítka **START/PAUZA**. Spustí se odpočítávání a po jeho skončení se automaticky spustí program.

- Odložený start je možné zrušit otočením programátoru do polohy **OFF**.

*Pokud dojde za chodu spotřebiče k výpadku napájení, po obnovení napájení se spustí od začátku té fáze, ve které se nacházel v okamžiku výpadku napájení.*

Tlačítko přidavných možností musíte zvolit před stisknutím tlačítka **START/PAUZA**.

Pokud zvolíte možnost nekompatibilní se zvoleným programem, kontrolka možnosti bude blikat a pak zhasne.

## Tlačítko VOLBA SUŠENÍ

- **Spustí automatický prací / sušící cyklus:**  
Po výběru pracovního programu podle typu prádla, vyberte úroveň sušení stiskem tohoto tlačítka. Na konci pracovního programu se zvolený sušící cyklus automaticky spustí.

*Pokud bude vybrán prací program, který není kompatibilní s automatickým sušením, není možná aktivace této funkce.*

**Nelze překročit maximální kapacitu náplně prádla pro sušení uvedenou v tabulce programů, jinak se prádlo neusuší uspokojivě.**

- Chcete-li **před začátkem** programu zrušit výběr, opakovaně stiskněte tlačítko, dokud se světla nevypnou, nebo otočte ovládacím knoflíkem do polohy **OFF**.

- **Vybrat pouze sušící cyklus:**  
Po výběru sušícího programu ovládacím knoflíkem dle typu tkaniny je pomocí tohoto tlačítka možné zvolit stupeň suchosti (s výjimkou programu sušení vlny).

- Chcete-li zrušit cyklus **během fáze sušení**, stiskněte tlačítko po dobu **3 sekund**.



## UPOZORNĚNÍ:

Po zrušení cyklu sušení začne fáze vychladnutí a musíte počkat asi 10/20 minut před otevřením dveřík.

- Po zobrazení slova "End" na displeji a zmizení ikony zámku je možné dveře otevřít.

Je také možné zrušit sušící cyklus otočením programového voliče do polohy **OFF**. Je třeba počkat na konec fáze chlazení (10/20 minut) a na zmizení ikony zámku před otevřením dveřík.

## Tlačítko RYCHLÝ/STUPEŇ ZNEČIŠTĚNÍ

Toto tlačítko umožňuje zvolit dvě různé možnosti, v závislosti na zvoleném programu.

### - RYCHLÝ

Tlačítko bude aktivní, pokud zvolíte **RYCHLÝ (14'/30'/44')** program na ovladači a umožňuje zvolit jednu ze tří uvedených dob trvání programu.

### - STUPEŇ ZNEČIŠTĚNÍ

- Po volbě programu se automaticky zobrazí čas pro daný program.
- Tato možnost umožňuje výběr ze 3 úrovní intenzity upravující délku programu, v závislosti na stupni znečištění prádla (lze použít pouze s určitými programy uvedenými v tabulce programů).

## Tlačítko VOLBA TEPLoty

- Toto tlačítko vám umožňuje změnit teplotu pracovního cyklu.
- Teplotu nelze zvýšit nad maximální povolenou hodnotu pro daný program, za účelem ochrany tkanin.

- Pokud chcete uskutečnit studené praní, nesmí svítit žádný indikátor.
- Uzamčení tlačítek můžete snadno zrušit opětovným stisknutím stejných tlačítek nebo vypnutím spotřebiče.

## Tlačítko VOLBA OTÁČEK ODSTŘEDĚNÍ

- Stisknutím tohoto tlačítka můžete snížit otáčky odstředění nebo odstředění zcela vyloučit.
- Pokud štítek neuvádí konkrétní informace, lze možné použít maximální otáčky uvedené v programu.

**Abyste zabránili poškození látky, není možné zvýšit otáčky nad maximální povolené programem.**

- K opětovné aktivaci cyklu odstředění stisknete tlačítko, dokud se nezobrazí požadované otáčky.
- Otáčky odstředění můžete upravit bez přerušování činnosti pračky.

**Nadměrné dávkování pracího prostředku může vést k tvorbě velkého množství pěny. Pokud spotřebič zjistí nadměrné množství pěny, může vyloučit fázi odstředění nebo prodloužit trvání programu a zvýšit spotřebu vody.**

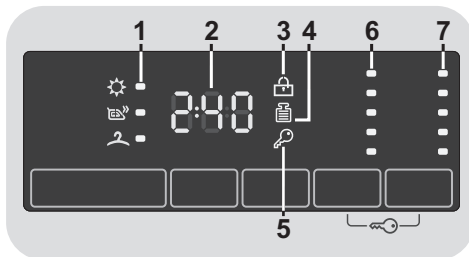
**Spotřebič je vybavený speciálním elektronickým zařízením, které brání cyklu odstředění v případě nevyváženého prádla. Tím se sníží hluk a vibrace spotřebiče a tak se prodlouží i jeho životnost.**

## UZAMČENÍ TLAČÍTEK

- Současným stisknutím tlačítek **VOLBA TEPLoty** a **VOLBA OTÁČEK ODSTŘEDĚNÍ** na přibližně 3 sekundy můžete uzamknout tlačítka. Tímto způsobem můžete zabránit před nežádoucí změnou programu stisknutím tlačítka během cyklu.

## Digitální displej

Indikační systém displeje umožňuje neustále informování o stavu spotřebiče.



### 1) KONTROLKY VOLBA SUŠENÍ

Ikony zobrazují stupně suchosti, které mohou být vybrány pomocí příslušného tlačítka:

- ☀ **EXTRA SUCHÉ**  
(vhodné pro ručníky, župany a objemné prádlo).
- ☞ **SUCHÉ K ŽEHLENÍ**  
(zanechává prádlo připravené k žehlení).
- 👤 **SUCHÉ DO SKRINE**  
(pro oblečení, které se nemusí žehlit).

### 2) TRVÁNÍ CYKLU

- Po volbě programu displej automaticky zobrazí dobu trvání cyklu, která se může měnit v závislosti od zvolených přídatných možností.
- Po spuštění programu budete konstantně informováni o zbývajícím době do konce programu.
- Spotřebič vypočítá dobu do konce zvoleného programu na základě standardní náplně, během cyklu spotřebič upraví čas podle velikosti a složení náplně.

### 3) KONTROLKA ZAMČENÁ DVÍŘKA

- Ikona indikuje uzamčená dvířka.

**Zavřete dvířka PŘED stisknutím tlačítka START/PAUZA.**

- Po stisknutí tlačítka **START/PAUSE** se zavřenými dvířky bude kontrolka chvíli blikat a pak zůstane svítit.

**Pokud nejsou dvířka správně zavřená, kontrolka bude blikat přibližně 7 sekund, pak se příkaz spuštění automaticky zruší. V takovém případě zavřete dvířka správně a stiskněte opět tlačítko START/PAUZA.**

- Počkejte, dokud kontrolka ZAMČENÁ DVÍŘKA nezhasne před otevřením dvířek.

### 4) KONTROLKA Kg Detector (funkce je aktivní pouze u některých programů)

- Během prvních minut cyklu zůstane kontrolka "**Kg Detector**" svítit, dokud inteligentní senzor nezváží prádlo a podle toho nastaví trvání cyklu, spotřebu vody a elektřiny.
- Během každé fáze praní "**Kg Detector**" umožňuje monitorování informací o prádle v bubnu v prvních praní:
  - nastaví množství potřebné vody;
  - určí délku pracího cyklu;
  - ovládá máchání podle typu zvolené prané látky;
  - nastaví rytmus rotací bubnu podle typu prané látky;
  - rozezná přítomnost pěny, v případě potřeby pak zvýší množství vody během máchání;
  - nastaví rychlost odstředování podle náplně, čímž zabrání nevyváženosti.

### 5) KONTROLKA UZAMČENÍ TLAČÍTEK

Indikátor svítí v případě uzamčených tlačítek.

















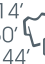

### 6) KONTROLKY VOLBA TEPLoty

Zobrazuje nastavenou teplotu praní zvoleného programu, kterou lze změnit (pokud je to možné) odpovídajícím tlačítkem. Pokud chcete provést studené praní, indikátory nesmí svítit.

### 7) KONTROLKY VOLBA OTÁČEK Odstředění

Zobrazuje otáčky odstředění zvoleného programu, které lze změnit nebo odstředění zcela vyloučit pomocí příslušného tlačítka.

# Tabulka programů

PROGRAM		kg (MAX.) *				°C (MAX.)	1)					
		6+4kg	7+5kg	8+5kg	9+5kg		2		1			
	KOŠILE 2) 4)	3	3,5	4	4,5	30°	●	●				
	BAVLNA 2) 4)	6	7	8	9	90°	●	●				
 + Pre	BAVLNA + PŘEDPÍRKA 2) 4)	6	7	8	9	60°	●	●	●			
ECO 40-60	ECO 40-60 2) 4)	6	7	8	9	60°	●	●				
ECO 40-60 + 	PRÁNÍ A SUŠENÍ (ECO 40-60 +  )	4	5	5	5	-	●	●				
 20°C	20°C 2) 4)	6	7	8	9	20°	●	●				
	SYNTETICKÉ 2) 4)	3	3,5	4	4,5	60°	●	●				
	MÁCHÁNÍ	-	-	-	-	-		●				
 + 	ODČERPÁNÍ + ODSTŘEDĚNÍ	-	-	-	-	-						
	SUŠENÍ	SUŠENÍ VLNY				1	1	1	1	-		
		NÍZKÁ TEPLOTA				3	4	4,5	4,5	-		
		VYSOKÁ TEPLOTA				4	5	5	6	-		
	VLNA/RUČNÍ PRÁNÍ	1	1	2	2	30°	●	●				
	JEMNÉ	2	2,5	2,5	2,5	40°	●	●				
 14' 30' 44'	RYCHLÝ 3)4)	14'	1	1	1,5	1,5	30°	●	●			
		30'	2	2,5	2,5	2,5	30°	●	●			
		44'	3	3,5	3,5	3,5	40°	●	●			
59' 	PERFEKTNÍ BAVLNA 59 4)	3	3,5	4	4,5	40°	●	●				

## Přečtěte si tyto poznámky:

\* Maximální kapacita suchého prádla závisí od modelu (viz ovládací panel).

- 1) Po zvolení programu se na displeji zobrazí doporučená teplota, kterou lze změnit (pokud je to možné) pomocí příslušného tlačítka, nelze ji však zvýšit nad maximální povolenou pro daný program.
- 2) Pro uvedené programy můžete nastavit trvání a intenzitu praní pomocí tlačítka STUPEŇ ZNEČIŠTĚNÍ.
- 3) Volbou programu RYCHLÝ na voliči program můžete zvolit pomocí tlačítka RYCHLÝ jeden ze tří dostupných rychlých programů: 14', 30' a 44'.
- 4) Programy pro automatické sušení.

## INFORMACE PRO ZKUŠEBNÍ LABORATOŘE

### STANDARDNÍ PROGRAMY PODLE směrnice 96/60/ES

#### PRANÍ:

PROGRAM **ECO 40-60**  
NASTAVENÍ TEPLoty NA 60°C

#### SUŠENÍ:

PROGRAM SUŠENÍ  
**VYSOKÁ TEPLota**  
STUPEŇ VYSUŠENÍ  
**SUCHÉ DO SKŘÍNĚ**

---

### STANDARDNÍ PROGRAMY PODLE (EU) č. 2019/2023

#### PRANÍ:

PROGRAM **ECO 40-60**

PRANÍ A SUŠENÍ:  
PROGRAM **ECO 40-60 +**  
STUPEŇ VYSUŠENÍ  
**SUCHÉ DO SKŘÍNĚ**

## Popis programů

Pro praní různých typů látek a stupňů znečištění má pračka specifické programy pro splnění každé potřeby praní (viz tabulku s programy).

**Zvolte program podle pokynů na štítcích prádla, věnujte pozornost zejména maximální doporučené teplotě.**

## PRANÍ



### **UPOZORNĚNÍ:** **DŮLEŽITÁ RADA PRO DOKONALÉ PRANÍ.**

- **Nové barevné prádlo je nutné prát samostatně alespoň 5 až 6 prvních praní.**
- **Některé velké kusy tmavého prádla, jako jsou džiny a ručníky, je nutné vždy prát samostatně.**
- **Nikdy nemíchejte NESTÁLOBAREVNÉ tkaniny.**

## KOŠILE

Prací cyklus je optimalizován k snížení pomačkání, se zachováním výjimečných výsledků praní. Lze také ještě snížit otáčky odstředění k zajištění snazšího žehlení.

## BAVLNA

Tento program je vhodný pro praní barevných bavlněných oděvů při 40°C nebo pro zajištění nejvyššího stupně čistoty pro praní odolné bavlny při 60°C nebo 90°C. Závěrečné odstředění je při maximální rychlosti, která zajišťuje vynikající odvod vody.

## BAVLNA + PŘEDPÍRKA

Tento program byl navržen pro odstranění odolnějších nečistot z bílého bavlněného prádla. Předpírka zajišťuje důkladné odstranění nečistot. Do komory "1" přidejte 20% pracího prostředku ve srovnání s prostředkem pro hlavní praní.

## ECO 40-60

Program **ECO 40-60** dokáže ve stejném cyklu společně vyprat normálně znečištěné bavlněné prádlo, které se má podle údajů prát na 40°C nebo 60°C.

Tento program se používá k posouzení souladu s právními předpisy EU Ecodesign (o konstrukci výrobků šetrných k životnímu prostředí).

## PRANÍ A SUŠENÍ (ECO 40-60 + 2)

Cyklos **PRANÍ A SUŠENÍ** dokáže ve stejném cyklu společně vyprat normálně znečištěné bavlněné prádlo, které se má podle údajů prát na 40°C nebo 60°C, a vysušit jej tak, aby bylo možné jej ihned uložit do skříně. Tento program se používá k posouzení souladu s právními předpisy EU Ecodesign (o konstrukci výrobků šetrných k životnímu prostředí).

## 20°C

Tento inovativní program vám umožňuje společné praní různých látek a barev, jako je bavlna, syntetické a směsné při 20°C a poskytuje výjimečné výsledky praní. Spotřeba tohoto programu je přibližně 40% vůči běžnému programu pro praní bavlny při 40°C.

## SYNTETICKÉ

Tento program umožňuje společné praní látek různých typů a barev. Rotace bubny a hladina vody je optimalizována, během praní a máchání. Přesná činnost odstředění zajišťuje sníženou tvorbu záhybů látek.

## MÁCHÁNÍ

Tento program provede 3 máchání s prostředním odstředěním (kterého otáčky lze snížit nebo zcela vyloučit pomocí odpovídajícího tlačítka). Slouží pro máchání jakéhokoliv typu látky, například po ručním praní.

## ODČERPÁNÍ + ODSTŘEDĚNÍ

Program dokončí odčerpání a odstředění při maximálních otáčkách. Otáčky odstředění lze snížit nebo zcela vyloučit pomocí tlačítka **VOLBY OTÁČEK ODSTŘEDĚNÍ**.

## VLNA/RUČNÍ PRANÍ

Tento program je určen pro praní vlněných tkanin, které lze prát v pračce, prádla, které se pere v ruce, hedvábného prádla nebo prádla, která má na štítku označení „Perte jako hedvábi“.

## JEMNÉ

Tento program střídá práci a přestávky a je vhodný zejména pro praní jemného prádla. Prací cyklus a máchání se provádí s maximálním množstvím vody k zajištění nejlepšího účinku.

## RYCHLÝ (14'/30'/44')

Úspora bez kompromisů! Tento nový program lze používat k získání vynikajících výsledků při současné úspoře vody, energie, pracího prostředku a času. Pere při středně vysoké teplotě vhodné pro jakýkoli druh tkaniny. Doporučuje se pro malé náplně a mírně znečištěné kusy prádla.

## PERFEKTNÍ BAVLNA 59'

Tento program zaručuje vynikající výsledky pro bavlněné prádlo. Tato možnost je určena ke zkrácení délky praní středně znečištěného bavlněného prádla při středně vysokých teplotách. Abyste dosáhli nejlepších výsledků, naplňte pračku pouze do poloviny.

## SUŠENÍ



### UPOZORNĚNÍ:

Dávkovače používané pro koncentrované prášky a tekuté prací prostředky musíte vyjmout z bubny před spuštěním programu sušení.

Buben mění směr během cyklu sušení pro ochranu prádla před zamotáním. Studený vzduch se využívá během posledních 10/20 minut sušicího cyklu k minimalizaci pomačkání.

## SUŠENÍ VLNY

Nízkoteplotní sušicí program, který suší vlněné oděvy s maximální péčí a jemností, snižuje nepříjemné škrábání tkaniny a zamezuje plstění. Je doporučeno obrátit oblečení naruby před sušením. Délka cyklu závisí na naplnění a odstředování zvoleného programu. Cyklus je vhodný pro maximální náplň 1 kg (3 svetry).



APPAREL CARE

**Cyklus pro sušení vlny tohoto spotřebiče byl schválen "The Woolmark Company" pro sušení vlněného oblečení za předpokladu, že produkty lze prát v pračce v závislosti na pokynech na štítku oblečení a prohlášení výrobce tohoto spotřebiče. Symbol Woolmark je certifikační známka v mnoha zemích. M1715**

## NÍZKÁ TEPLOTA

Program sušení s nízkou teplotou doporučujeme pro syntetické a směsné látky (viz štítek ošetřování na prádle).

## VYSOKÁ TEPLOTA

Program sušení s vysokou teplotou doporučujeme pro bavlněné a lněné prádlo (viz štítek ošetřování na prádle).

## 8. CYKLUS SUŠENÍ

● Uvedené pokyny jsou obecné, proto jsou potřebné určité zkušenosti pro dosažení nejlepších výsledků sušení.

● Doporučujeme volbu kratší doby sušení než je uvedená, při prvním použití, abyste přizpůsobili správný stupeň sušení.

● Nedoporučujeme sušit látky, které se snadno třepí, jako jsou koberce nebo prádlo s dlouhým vlasem, abyste zabránili ucpání vzduchových kanálků.

● Rozdělte prádlo podle následujícího postupu:

- **Podle symbolů sušení, které jsou na štítku prádla**

Vhodné pro sušení v sušičce.

Sušení při vysoké teplotě.

Sušení pouze při nízké teplotě.

**NESUŠIT** v bubnové sušičce.

**Pokud prádlo neobsahuje informační štítek, musí být bráno jako nevhodné pro sušení.**

- **Podle velikosti a tloušťky**

Kdykoliv je náplň větší než kapacita sušení, rozdělte prádlo podle tloušťky (např. ručníky od tenkého spodního prádla).

- **Podle typu látky**

Bavlna/len: ručníky, bavlna jersey, ložní a stolní prádlo.

Syntetické: blůzy, košile, pracovní oděvy, apod. z polyesteru nebo polyamidu, jako i bavlna/syntetické směsné.

● Pouze suché odstředěné prádlo.

### Správný způsob sušení


● Otevřete dvířka.

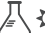

● Naplňte prádlem nepřesahujícím maximální náplň sušení uvedenou v tabulce programů. V případě velkých kusů prádla (např. prostěradla) nebo velmi savých materiálů (např. ručníky nebo džíny) snižte množství náplně.


● Zavřete dvířka.

● Otočte volič programů na nejvhodnější program sušení podle vašeho prádla.


● Spotřebič může provést následující typy sušení:


- Program sušení s **Nízkou teplotou** doporučený pro vlněné tkaniny (  symbol na voliči či programů).


- Program sušení s **Nízkou teplotou** doporučený pro směsné látky (syntetické/bavlna) syntetické látky (   symbol na voliči programů).

- Programy sušení s **Vysokou teplotou** doporučené pro bavlnu, froté ručníky, len, konopné látky, apod... (  symbol na voliči programů).

● Vyberte stupeň suchosti, který chcete:

 **EXTRA SUCHÉ**  
(vhodné pro ručníky, župany a objemné prádlo).

 **SUCHÉ K ŽEHLENÍ**  
(zanechává prádlo připravené k žehlení).

 **SUCHÉ K ULOŽENÍ**  
(pro oblečení, které se nemusí žehlit).



Po zvolení programu sušení vlny není možné zvolit určitý stupeň suchosti odlišný od výchozího.

- Spotřebič vypočítá potřebnou dobu pro sušení a požadovanou zbytkovou vlhkost, podle prádla a zvoleného sušení.
- Zkontrolujte, zda je otevřený vodovodní ventil a zda je správně umístěna odtoková hadice.

### UPOZORNĚNÍ:

Nesušte oblečení se speciálním polstrováním (např. deky, prošívané bundy, atd.) a velmi jemné tkaniny. Pokud jsou oděvy nežehlivé, sušte menší množství oděvů, aby se zabránilo pomačkání.

- Stiskněte tlačítko **START/PAUZA** (na displeji se zobrazí zbývající doba sušení).

Spotřebič vypočítá dobu do konce programu na základě standardní náplně, během cyklu spotřebič upraví čas podle velikosti a složení náplně.

Během fáze sušení bublen zrychluje na vyšší rychlost k rozložení prádla a k optimalizaci výsledku sušení.

- Po skončení programu se na displeji zobrazí nápis "**End**". Po **5 minutách** spotřebič přejde do pohotovostního režimu (u určitých modelů displej zobrazí dva řádky).
- Vypněte spotřebič nastavením voliče programů do pozice **OFF**.
- Otevřete dvířka a vyjměte prádlo.
- Zavřete vodovodní ventil.

### ZRUŠENÍ PROGRAMU SUŠENÍ

- K zrušení programu sušení stiskněte a podržte tlačítko **VOLBA SUŠENÍ** na přibližně **3 sekundy**.

### UPOZORNĚNÍ:

Po zrušení programu sušení se spustí fáze chlazení a před otevřením dvířek musíte počkat přibližně **10/20 minut**.

*Pro správný provoz spotřebiče doporučujeme nepřerušovat fázi sušení, dokud to není nutné.*

## 9. AUTOMATICKÝ CYKLUS PRANÍ/SUŠENÍ

Nesmíte překročit maximální náplň sušení prádla uvedenou v tabulce programů, v opačném případě nebudou výsledky sušení uspokojivé.

### - Praní

- Otevřete zásobník pracích prostředků a naplňte správné množství.
- Viz seznam pracích programů podle prané látky (např. velmi znečištěná bavlna) a nastavte volič programů na požadovaný program.
- Případně nastavte požadovanou teplotu.
- Stiskněte tlačítko možností (pokud je to nutné).
- Zkontrolujte, zda je otevřený vodovodní ventil a zda je správně umístěna odtoková hadice.

### - Sušení

- Vyberte stupeň suchosti, který chcete:



#### EXTRA SUCHÉ

(vhodné pro ručníky, župany a objemné prádlo).



#### SUCHÉ K ŽEHLENÍ

(zanechává prádlo připravené k žehlení).



#### SUCHÉ K ULOŽENÍ

(pro oblečení, které se nemusí žehlit).

Po zvolení programu vlny je k dispozici pouze výchozí stupeň suchosti.

- Stiskněte tlačítko **START/PAUZA**.
- Na konci fáze praní displej zobrazí zbývající dobu sušení.
- Po skončení programu se na displeji zobrazí nápis "**End**". Po **5 minutách** spotřebič přejde do pohotovostního režimu (u určitých modelů displej zobrazí dva řádky).
- Vypněte spotřebič nastavením voliče programů do pozice **OFF**.
- Otevřete dvířka a vyjměte prádlo.
- Zavřete vodovodní ventil.

### ZRUŠENÍ PROGRAMU SUŠENÍ

- K zrušení programu sušení stiskněte a podržte tlačítko **VOLBA SUŠENÍ** na přibližně **3 sekundy**.



### UPOZORNĚNÍ:

Po zrušení programu sušení se spustí fáze chlazení a před otevřením dvířek musíte počkat přibližně 10/20 minut.

*Pro správný provoz spotřebiče doporučujeme nepřerušovat fázi sušení, dokud to není nutné.*

## 10. ODSTRANĚNÍ MOŽNÝCH PROBLÉMŮ A ZÁRUKA

Pokud si myslíte, že vaše pračka nefunguje správně, přečtěte si níže uvedenou rychlou příručku ohledně praktických rad pro odstranění nejběžnějších problémů.

### HLÁŠENÍ ZÁVADY

- **Modely s displejem:** chyba je zobrazena číslem se znakem „E“ (příklad: Error 2 = E2)
- **Modely bez displeje:** chyba je zobrazena blikáním každé LED dle kódu závady, s následnou 5sekundovou pauzou (příklad: Error 2 = dvě bliknutí – pauza 5 sekund – dvě bliknutí – apod...)

Zobrazovaná chyba	Možné příčiny a praktická řešení
<b>E2 (s displejem)</b> <b>2 bliknutí LED</b> (bez displeje)	<p><b>Spotřebič nemůže napustit vodu.</b></p> <p>Zkontrolujte, zda je otevřený přívod vody.</p> <p>Zkontrolujte přívodní hadici z hlediska zalomení nebo přiskřípnutí.</p> <p>Odtoková hadice není ve správné výšce (viz kapitolu o instalaci).</p> <p>Zavřete přívodní ventil, odšroubujte hadici s filtrem na zadní straně spotřebiče a zkontrolujte, zda je filtr čistý a není zablokovaný.</p> <p>Zkontrolujte filtr, jestli není ucpaný, nebo jestli v prostoru filtru nejsou cizí předměty, které by mohly bránit řádnému průtoku vody.</p>
<b>E3 (s displejem)</b> <b>3 bliknutí LED</b> (bez displeje)	<p><b>Pračka nevypouští vodu.</b></p> <p>Zkontrolujte filtr, jestli není ucpaný, nebo jestli v prostoru filtru nejsou cizí předměty, které by mohly bránit řádnému průtoku vody.</p> <p>Zkontrolujte, zda není odtoková hadice zalomená nebo přiskřípnutá.</p> <p>Zkontrolujte, zda není ucpaný odtokový systém domácnosti a zda voda volně odtéká. Zkuste vypustit vodu do výlevky.</p>
<b>E4 (s displejem)</b> <b>4 bliknutí LED</b> (bez displeje)	<p><b>Příliš pěny a/nebo vody.</b></p> <p>Zkontrolujte, zda jste nepřidali nadměrné množství pracího prostředku nebo prostředek nevhodný pro pračky.</p>
<b>E7 (s displejem)</b> <b>7 bliknutí LED</b> (bez displeje)	<p><b>Problém s dvířky.</b></p> <p>Zkontrolujte, zda jsou dvířka správně zavřená. Zkontrolujte, zda prádlo nebrání v zavření dvířek.</p> <p>Pokud jsou dvířka blokována, spotřebič vypněte a odpojte od elektrické sítě, počkejte 2-3 minuty a otevřete dvířka.</p>
<b>Jakýkoliv jiný kód</b>	<p>Spotřebič vypněte a odpojte od elektrické sítě, chvíli počkejte. Spotřebič zapněte a spusťte program. Pokud se závada opět objeví, kontaktujte autorizované servisní středisko.</p>

## JINÉ POTÍŽE


Problém	Možná příčina a praktická řešení
<b>Pračka nefunguje/nespustí se</b>	<p>Zkontrolujte, zda je spotřebič připojený k funkční síťové zásuvce.</p> <p>Zkontrolujte, zda je zapnutá.</p> <p>Pomocí jiného spotřebiče zkontrolujte, zda je elektrická zásuvka funkční.</p> <p>Nejsou správně zavřena dvířka: otevřete a opět zavřete.</p> <p>Zkontrolujte zvolený program a zda je stisknuté tlačítko start.</p> <p>Zkontrolujte, zda pračka není v režimu pauzy.</p>
<b>Voda na podlaze nebo v blízkosti spotřebiče</b>	<p>Může to být způsobeno netěsností mezi přívodním ventilem a hadicí; v takovém případě vyměňte těsnění a utáhněte hadici a ventil.</p> <p>Zkontrolujte, zda je filtr správně zavřený.</p>
<b>Pračka neodstředí</b>	<p>Z důvodu nevhodného rozdělení prádla může pračka: Pokoušet o vyvážení prádla, prodloužením doby odstředění. Snížit rychlost odstředění k snížení vibrací a hluku. Vyloučit odstředění pro ochranu spotřebiče. Ujistěte se, zda je prádlo vyvážené. Pokud ne, uspořádejte jej a restartujte program.</p> <p>Může to být z důvodu, že není zcela odčerpána voda: počkejte několik minut. Pokud problém trvá, viz část Error 3.</p> <p>Některé modely jsou vybavené funkcí „bez odstředění“: zkontrolujte, zda není zapnutá.</p> <p>Zkontrolujte možnosti nastavení, které mohou vyloučit odstředění.</p> <p>Použití nadměrného množství pracího prostředku může mít vliv na spuštění odstředění.</p>
<b>Silné vibrace/hluk během odstředování</b>	<p>Pračka není vyvážená: v případě potřeby nastavte pomocí nastavitelných nožiček dle příslušné kapitoly.</p> <p>Zkontrolujte, zda jsou odstraněny přepravné šrouby, gumové vložky a podložky.</p> <p>Zkontrolujte, zda se v bubnu nenacházejí cizí předměty (mince, háčky, knoflíky apod...).</p>

**Standardní záruka výrobce se vztahuje na elektrické nebo mechanické závady výrobku ze strany výrobce. Pokud je závada způsobena faktory mimo výrobku, nesprávným použitím nebo nedodržením pokynů v návodu, výrobce nenes odpovědnost a za opravy může být účtován poplatek.**

Důrazně doporučujeme používat originální náhradní díly, které jsou k dostání u vašeho servisního střediska.

#### **Záruka**

Na výrobek se vztahuje záruka dle podmínek uvedených na certifikátu dodaném s výrobkem. Záruční certifikát musí být kompletně vyplněný. Uchovejte si jej na bezpečném místě pro případ požadavky autorizovaného servisního střediska.

Umístěním značky  na produkt deklaruje na vlastní zodpovědnost shodu se všemi požadavky EU týkajícími se bezpečnosti, zdraví a životního prostředí, které jsou zakotveny v legislativě a týkají se daného produktu.

Výrobce nenese žádnou odpovědnost za tiskové chyby v návodu dodaném se spotřebičem. Také si vyhrazuje právo na jakékoliv změny užitečné pro tento výrobek bez změny jeho základních vlastností.





